

# İŞÇİ YAŞAMI

İŞÇİ SAĞLIĞI DERNEĞİ MERKEZ YAYIN ORGANI SAYI: 7 KASIM 1992 FİYATI: 10.000 TL



- İŞÇİ SAĞLIĞI DERNEĞİ GENEL KURULU ●
  - TÜMTİS İŞÇİLERİ KONUŞUYOR ● İŞÇİ SAĞLIĞI ENSTİTÜLERİ ●
  - KUNDURA İŞÇİLERİ DERNEĞİ'NDEN HABERLER ● MESLEKİ KANSERLER ●
  - RUSYA'DAN BİR İŞÇİ KONUŞUYOR ●
- İŞÇİ SAĞLIĞI DERNEĞİ SENDİKAL ARAŞTIRMA MERKEZİ: SENDİKAL PLATFORM



# SÖYLEŞİ

## TÜMTİS SENDİKASI

**Ne gibi sağlık sorunlarıyla karşı karşıyasınız?**

Birincisi, sitemizde yeterince ağır iş geldiğinden ve buna karşılık araç gereç bulunmadığında, insan gücüyle yapıldığında, bunun için arkadaşlarımız ekseri belfitği, bel hastalıklarından şikayetçidir.

İkincisi sitemizde suların akmaması nedeniyle, ishalin yaygın olmasından şikayetçiyiz.

**Peki hastalık çıktıktan sonra tedavi olmak için belirli bir mali ekonomik hak tanınıyor mu?**

SSK'da yeterince destek olamıyoruz. Gittiğimiz zaman bir iğne bir hapla geçiştiriliyor. Buda geçici bir şey.

**Peki çalışamaz durumda olan arkadaşlara tazminat veriliyor mu?**

Çalışmayan arkadaşlar olursa zaten toplu sözleşmede adam işten çıkarıyorsa tazminatıda verecek. Bide bu tazminatla iş bitmiyor. Adam 20-25 yaşında bir de 5-10 milyon bir tazminat alması yeterli değil. Bu para 2 aylık mutfak masrafından başka bir şey değil.

Bel fitiğine yakalandığım zaman bel fitiğinden ameliyat oldum.

**İsmin neydi?**

Vahap Gümüş,

Şimdi mecbur çalışıyor çalışmıyorsa aç kalır

**Senin ismin neydi?**

Mehmet Geyik. Doktorlar ağır kaldırmayacaksin ağır işte çalışmayacaksin dedi mecburen çalışıyor. Aç kalır yoksa.

**Bu konuda elinizde sendika olarak veri var mı Başkan? % kaç işçide görülüyor? Durumları ne?**

% 100 işçide görülüyor -1000 kişiye yakın işçi çalışırsa bunun içinde en az 500 kişi belfitliklidir.

**Evet**

Bunların bir çoğuda ameliyat geçirmiştir. Yine de çalışıyor.

Şu an en az 70-80 kişi burada bu yüzden raporlu.

Fazladır fazladır. Bunlar daha başlangıç.

Bir de çalıştığımız yerlerde genellikle her iki taraf açık olduğu için terliyoruz ceryanda kalıyoruz. Ve sürekli hastalanıyorum. Geçmiyor, geçende doktora gittim bana 500-600 bin liraya mal oldu.

Doktor da senin neyin var diyor. Başım ağrıyor belim ağrıyor diyoruz. Bir teşhis koymadan muayene etmeden hemen ağrı kesici bir ilaç yazıyor yolluyor.

Beni de, beni de

**Bizim daha önce bu konuda araştırmalarımız oldu. Sizin işkolunuzun meslek hastalığıdır bu. İşten dolayı. Fakat kanunun kabul ettiği meslek hastalıklarının içine girmiyor. Bel fitiği. Bu yüzden maddi veya manevi hiçbir hak talep edemiyorsunuz. İşverenden veya devletten. Bunun için bizim sendikalara önerilerimiz var. Bu konuda size dökümanlarda getiririz. Başka işyerlerinede götürüceğiz. Genel Merkezlere götürdük İşçi Sağlığı Enstitülerinin kurulmasını öneriyoruz. Bunun görevi en başta şu olacak sizin gibi birçok iş kolunda meslek hastalığı var ama kanunen meslek hastalığı olarak tanınmıyor. Tanınabilmesi için böyle bir enstitünün o işçiler üzerinde araştırma yapıp, bu işçilerin bel fitikleri mesleğinden dolayı ortaya çıkmıştır diye kanuni çalışma raporu sunacaklar. Kanunen bu kabul edildiğinde sizin gibi rahatsızlık olduğundan maddi ve manevi bu rahatsızlığından dolayı tazminat almış olacaktır işverenden. Bunun daha başka yararlarında var ayrıca Şimdi sendika yönetim kurullarında görüşecekler bu konuyu. Çünkü bizim önerimiz bunun sendikalara bağlı bir kuruluş olmasıdır. İşçiye bağlı bir kuruluş olursa daha iyi çalışır. Devlete bağlı kuruluşlar bir süre sonra işlemez hale geliyor. Kartal Meslek Hastahkları hastanesinde olduğu gibi. Onun için size bunların dökümanlarını getiririz incellersiniz. Daha başka sorunlarını da var herhalde.**

**Bir de toplu sözleşmelerle ilgili ben konuşmak istiyorum. Toplu sözleşme-**

**lerle ilgili ne gibi sorunlarınız çıkıyor? Bildiğim kadarıyla ağır bir işkolundasınız. Haftalık çalışma süreleriniz ne kadar?**

Haftalık çalışmamız. Cumartesi, pazar yoktur. 40 saattir.

Zaten cumartesi, pazar yataktan çıkmıyoruz. Bel ağrısından gülmeler.

İşveren tarafından zorunlu mesai olayı yoktur. Böyle bir zorlama yoktur. Toplu sözleşmede kabul edilmiştir. Bazı yerlerde olsada çok azdır. Bunun için iş saati normaldir. Fakat ağır şartlar altında çalışılıyor. Bir insanın gücünden aşırı olarak yük taşıtılıyor.

Mesela 8 saat bir adam bir daire içerisinde oturarak çalışıyorsa bizim işçimiz bu işçinin sattığı işgücünün iki katı daha fazla çalışıyor demek oluyor. Burada 5 kişinin yaptığı 10 kişi yapması lazım. Burada 10 kişinin yapması gereken işi 5 kişi yürütüyor.

**Son Belediye-İş sözleşmelerinde Türkiye'de ilk defa 35 saatlik iş haftası istemi konu. Genelde daha önceki sözleşmelerde bu ortalama 40-45 hatta 48'di son dönemde dünyada bu sizin işkolunuzda pek yansımada ama bir teknolojik yatırım var. Yani eskiden 10 kişinin yaptığı işi bir makina bugün tekbaşına çok daha kısa bir zamanda yapabiliyor. Örneğin bir kepecinin yaptığı işi eskiden 30-40 kişi günlerce uğraşıp yapardı. Bu olanağın işçiye bir fayda getirmesi lazım. Nasıl? Bizim mücadelemizle getirecekleri çalışma süresini kısaltarak olacak. Yani tek başına ücretlerde büyük yol almak yetmiyor İşçiler için, çünkü alıyorsun 3 milyon, 5 milyon, bu senin için iyi görünüyor, sevmiyorsun ama 2 ay sonra zamlarla senin cebindeki o paanın değerini düşürüyorlar. Biraz daha kalıcı idari maddelerde ısrarlı olmak gerekiyor. 35 Saatlik iş haftası önerimiz var. Sizin işkolunuzda da bu gündeme getirilebilir. Öyle düşünüyoruz.**

Şu anda bizim çalışmamızı az bile buluyorlar.



### **Tabii işveren öyle düşünür.**

Elinden gelse işveren 5 kişinin işini 1 kişiye yaptırır.

Kokudan tuvalete girilmiyor herşey pis bu da bizim sağlığınıza zararlıdır.

### **Banyo yapacak yerleriniz var mı?**

Yok canımı nerde (Kalabalık sesler) Elimizi yıkayacak su yok şişe suyu alıyoruz.

### **Peki bu konuda bir girişim yaptınız mı?**

Girişim yaptık. Belediyeden ve İstanbul'daki işçiden destek alamadık. Bu siteden belediyeye bir köprüsünden gelen gelir kadar gelir geliyor. Buna rağmen hiçbir faaliyet yok sitede.

Aşağı yukarı 7-8 seneden beri sularımız akıyor. Buranın hiçbir temizliği yok. Arabayla su getiriliyor. Üzerinde içilmez yazıyor. Biz içmiyoruz ama biliyoruz onunla yemek yapılıyor. Yemezsek mi? Yemezsek çalışamayız zaten.

**Ben genel anlamda işçi sağlığı konusunda çıkıp işçilerin bütün bu sorunlarını çözmek için sendika bir araçtır. Onun için sendika nedir? Siz sendikadan ne anlıyorsunuz? Sendikal birlik nedir? İşçiler sendikada nasıl örgütlenmelidir?**

(Abuzer Polat) Şimdi sendika işçilerin örgütü olan bir yerdir başka yerleri değil şimdi bizim sendikayı konuşalım. Bizim Sendika burada olmazsa, diyelim ki bu işçi 30 sene bu işi yapmış sabaha kadar çalışmış, sabahleyin 1 saat geç geldiği için konulmuştur. Sosyal sigortası olmamıştır. Sosyal hakları olmamıştır. Senelerdir bu işi böyle yürütmüşler. Mümkün değil sendika olmazsa burada 2-3 işçinin yaptığı işi 1 işçiye yaptıracaklar. Gece gündüz çalıştıracaklar. Köle olacaktır. Ama sendikanın diğer tarafta yapmak istediği şeylere devlet imkan vermiyor. Yetkileri elinden alınmıştır. Sendikanın yararı işçiye açıktır.

### **Desteklemeli**

(Kadir Aslan) Birde şu var tamam sendikamız var ama sendikanın bütün yetkilerini elinden almışlar şu anda. Örneğin burda 1 işçi hakkına savunmaya kalktığı zaman götürüyorlar. Şube başkanlarını temsilcileri içeri tkiyorlar. 1 hafta 10 icabında 15 gün götürüyorlar. Sendika çok sıkıntılı olarak çalışıyor. Hak ve özgürlük nerede kalıyor? Bir işçi arkadaşımıza hakkını aramaya gittiği zaman polise telefon ediyor. Polis geliyor sorgusuz sualsiz götürüyor. En azından 10-15 gün içeride işkence yapıyor. Akra-balarım arkadaşlarımı alıyorlar onlara işkence yapıyorlar.



Şimdi bizce bunu önleminin bir yolu da çok güçlü olmaktan geçiyor. Diyelim Belediye-İş grevlerini de alalım, ya da başka işkolunda olsun işçi sayısı yoğun olan işkolunda direnişce eylemler olduğundan polis size davranacağı gibi o kadar sert davranamıyor onlara. Bir sebebi var çok güçlü birlik-telik sayısal birliktelik var yani sayısal olarak bi kere sizden fazlalar. Bu önünüzdeki açmazı anca şu olay giderebilir. Türk-İş'in diğer işkollarındaki sendikalarıda size destek verirse bu güçlülüğü sağlayabilirsiniz ama bu olay bütün Türk-İş bünyesindeki sendikaları ilgilendiriyor. Düşünün burda toplu sözleşmeye gittiğimizde veya herhangi bir sorunda direnişce çıktığımızda sizinle başka işkollarında işçilerin gelmesi gerekli sendikaların gelmesi gerekliliği polis bu derece cesaretle size saldırmaz. Diğer bir olayda şu var, siz biliyorsunuz Türkiye'de üç tane konfederasyon var. Sendikal anlamda bir de bağımsız sendikalar var. Bu konularda siz ne düşünüyorsunuz? İşçiler bir tek sendikada mı olmalı? Yoksa böyle bölünmek fayda mı getirir işçiye? Ayrı Ayrı sendikaların olması doğrumudur?

Zaten Türk-İş'in baştan beri faaliyeti bellidir. Biz Türk-İş'e bağlıyız ama Türk-İş'in tabandan yükselişi vardır. Türk-İş bugün tutsa her işi yapabilir. Gücünün yetmeyeceği bir şey yok. Kılını kıpırdatsa yer yerinden oynar. Malesef bu faaliyeti yönetemiyor.

### **Ama yine işçinin elinde değil mi Türk-İş olayı?**

Türk-İş bizim faaliyetlerimizi beğenmiyor.

Türk-İş içerisinde böyle sınıfla bağlı olan sendikalar azdı bir Tümtis, Deri-İş'ti 1-2 sendika daha vardı bugün gittikçe çoğalıyor. Yönetimleri değişiyor. Yani Türk-İşte iyiye doğru sürekli bir değişme işçi bunu ele alıyor. Bizim vurgulamak istediğimiz esasta şu. Türk-İşte bugün 2 milyon işçi örgütü yani sen ben biz birbirimizi biliyoruz hepimiz burda örgütlüyüz sonuçta. Buna beğenmediğimiz insanları da biz oraya seçiyoruz.

Şimdi biz bir mecburiyet halinde buraya kaydolduk zaten. Biz ne kadar üye seçiyorsak.

Bugün gelir ginede yapabilir Türk-İş istediğimi. Yani işçinin üzerindeki baskıyı asgari seviyeye indirebilecek kadar



güçlüdür bugün. Yapmadı mı ne olur. Bugün Belediye-iş sendikası ne oldu. O kadar güçlüydü o kadar üyesi vardı. Grevi ne oldu. ertelendi. Tam hakları verilmedi ve sonuca ulaşmadı. Taban buna bir tepki göstermedi hiç olmazsa. Toplu birgün işi durdurma Türkiye çapında yapılmadı. Bunlar grevi ertelediği zaman.

Taşeronlaştırma var belediye işçilerinde bunlara Türk-İş mani okuyor. Yani gözü vardır ama oluyor olamazda. Çünkü yönetim olarak daima hükümetin yanında yer olması kişilerdir. Herşey açık ortada. Türkiye çapında bu kadar işçi greve gidecek grev ertelenecek. Türk-iş elini kolunu sallayacak Şevket bey pasif davranacak. Korkuyomuz, mücadele mi vermiyoruz onu bilemiyoruz.

(Hüseyin Özdoğan) Şimdi biraz önce bir soru sordunuz. Türkiye de işçi konfederasyonu olarak 3 tane konfederasyon var. Türk-iş ve Hak-iş, Disk birde bağımsız sendikalar var ama bugün şöyle düşündüğün zaman işveren olarak bir tek sendikalar var. Gönül isterki Türkiyede bütün işçiler tek bir çatı altında olsun. Ama maalesef çıkmıyor. Çünkü belli insanların işine gelmiyor. Üst tabadaki insanların işine gelmiyor. Örneğin Türk-İş'i ele alalım.. Bugün üst yönetimi çok rahat ama tabanda belli rahatsızlıklar vardır taban zorluyor. Türk-İş değişim içine girecektir ama bu daha zaman alır. Böyle kalmıyacak yeri. Sen diyorsun ki sendikal birlik zaten burda. Geçen sene Türk-İş olarak bunun örneğini yaşadık. Yurt içi kargo'da 47 gün tamamen eşyerlerini işgal ederek. İş kapasitesini % 10'lara, % 5'lere kadar düşürdük. Ama maalesef Türk-İş'e bağlı olan sendikalarından hiçbir destek görmedik. Tümtis kendi çabasıyla bir yere kadar getirdi. Araç lazım oluyordu. Araç dahi verilmiyordu bize. Şöyle gelin işçilere moral verin diyorduk. Onada yaşamıyorlardı. Nedeni ise şu idi. Eğer başka bir sendikanın yöneticisi gelirse biz sizi destekliyoruz falan derse ondan korkuyor. Ya biri yakasına yapıştırdı senin işkolunda 10.000 kişi atıldı sen niye işçini sahiplenmiyorsun derse diye korkuyordu.

Evet.

Çünkü işçi atılıyor. Sendikacı kılını kıpırdatmıyor. Bizde böyle birşey yoktur. İşten çıkarma bizim kitabımızda yazmaz.

**Sonuçta şundan geçiyor herşey, Sendikal birlik çok önemli. İşçilerin dayanışması gerekiyor. Şu an var olan sendikal birliğide gözbebeğimiz gibi**

**korumamız gerekli bunu böyle özetleyebilir değil mi?**

Evet, evet.

**Şu an Türk-İş'te de bir değişme var iyi kötü. Ne olursa olsun o beğenmediğimiz insanları yine işçiler seçiyor. Ama doğru karar veriyor ama oyunlara getiriliyor. Ancak onu yenebilmek sizin daha çok bilinçlenmesiyle olabilir.**

Üst yönetimlerin değişmesi ancak tabandaki işçinin sürekli eğitilmesiyle sağlanabilir. Bu da eksiktir. Ama Türk-İş içerisinde bu yoktur. Ayrıca önce işçilerin işverenle uzlaşma halinde sürekli tasviye edilmesi söz konusudur. Buna karşı mücadele vermek çok önemlidir. Ancak buna öncül işçilerin dayanışmasıyla sağlanabilir.

**Birlik konusunda sizin işkolunuzda Türkiye'de ilk defa bir adım atılacak gelecek hafta Nakliyat-İş'in Tümtis'e katılması söz konusu. Biliyorsunuz belediye-iş kolunda olabildiğince bir sendikal rekabet başladı bu grev döneminde Belediye-İş'in belini kıran en önemli etkenlerden biride genel-İş'in örgütlenme faaliyetleri oldu. Yani tam grev anında genel-iş bir çok ilde örgütlenme faaliyeti başlattı. Genel-iş'in yöneticilerinden birisi şu an ismini hatırlamıyorum. Nurettin Sözen'in danışmanlığını yapıyordu. Ne ilginç yani. Yani Disk'in şu an içinde bulunduğu durum, Şu an örgütlendiği yerlerde işçi sınıfının sendikal birliğini bölmekten başka bir işe yaramıyor.**

**Evet Disk adını yaratan biz işçilerdik. Bugün Tümtis Türkiye'nin en devrimci sendikalarından birisi bunu siz yarattınız yarı bir örgütlenmeye gerek kalmıyor. Bu konuda da sizin işkolunuzda büyük bir adım var. Bu konuda neler söyleyeceksin.**

Şimdi bu konuda. Eğer Disk sadece örgütlemek istiyorsa Türk-İş'in tabanını değil başka alanlara kaysın başka alanları örgütlesin.

**Çok güzel aynı fikirdeyiz.**

Yeni alanlara gimmelidir bence yarın öbür gün mesela 78'lerin, 75'lerin Diski olabilir Türk-İş biz buna eminiz. Ama 2 sene sonra ama 5 sene sonra ama 10 sene sonra ama mutlaka olacaktır.

**Başka yolu yok diyorsunuz.**

Evet

**Başka söylemek istediğiniz bir şey var mı? Genelde sendikal alanda toplu sözleşmelerde ilgili bizi ilgilendiren iş ve yaşam koşullarınız hakkında yeterli bilgiler aldık. Bunun dışında işçi yaşamı dergisine söylemek istediğiniz bir şey**

**var mı?**

Biz. İster gervlerden olsun ister direnişlerde olsun biz Türk-İş'ten maddi ve manevi destek beklemiyoruz Çünkü; Bugün biz kendimizi idare ediyoruz yalnız. İstedığımız direnişlerde grevlerde haklı olduğumuz halde işverenler hükümet tarafı olan kişiler polise, çevik kuvvete bilmem şuraya buraya başvurup baskı gittikçe artıyor. Türk-İş buna durmadan seyirci kalıyor. Aslında Türk-İş bizim son kargo direnişinde haftalarca üzerimize çevik kuvvetin 500 kişiyi 1000 kişiyi salmasına Türk-iş seyirci kaldı. Ağırlığını koymadı. Ne kadar direniş olmuşsada işçi haklıdır. İşçi ne yapmıştır. Sendikaya üye olmuştur başka bir suçu yoktur. İşveren ne yaptı sendikaya üye oldukları için tuttu 1000 kişiyi 1500 kişiyi isten atarmıştır. Bu işçi burada haksız değildir. Bu 40-50 gün oradaki işçinin üzerine polisi, çevik kuvveti, hertür baskı geldi. Türk-İş ne yaptı. Hiç rahatsız olmadı. Türk-İş'in ağırlığını koyması lazımdı.

Şimdi 26 senedir burada çalıştık ve bizi birden bire çıkarttı. 26 senedir sigortası yok. Şimdi diyelim benim yaşım 60 oluyor ben emekli olacam. Şimdi ben ne yapacağım 60 yaşından sonra nasıl hamallık yapacağım. Ben hak etmişki çalışmışım.

**Sigortan yok mu?**

Yok.

Mahkemeye vereceğim

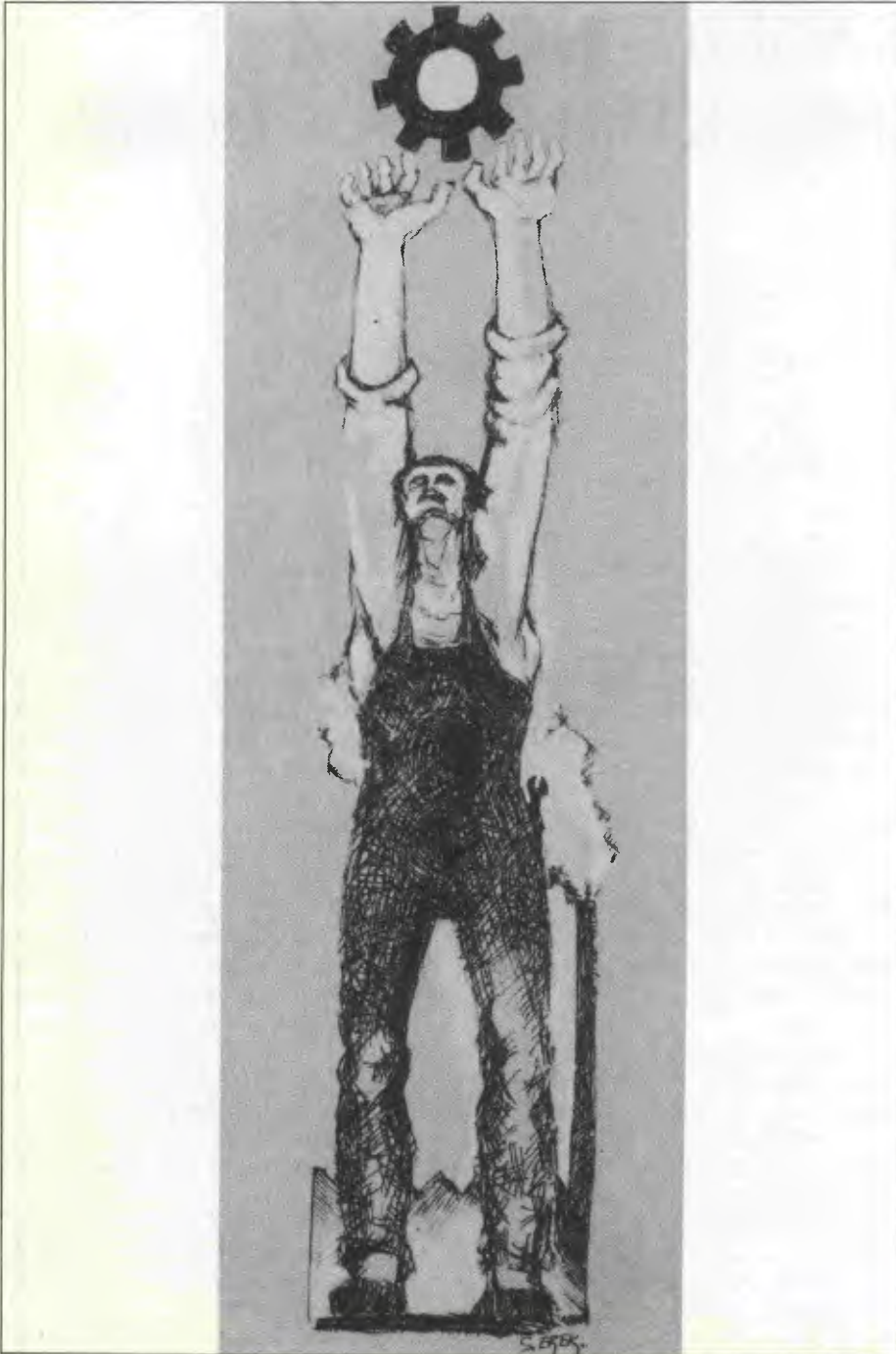
Şimdi burada.

Öyle bir şey olamaz bence, sürekli denetliyoruz artık.

Şimdi bu arkadaşın işyeri benim bloğumda şimdi bu arkadaşın iş merkesi izmirde burası şube olarak gösteriliyordu. Bütün primler oradan yatırılıyor. Biz şimdi bu adamı sıkıştırdığımız zaman bordroları getiriyoruz. Şimdi daha önce tabiki arkadaşların bu maaşların verildiği arkadaşlar maaşlarını aldığı için, arkadaşlar sigortaya gittiği azaman istirahat almamıştır. Gittiği zaman sigorta buna bir aspirin vermiştir o kadar. Bunun üzerine ücreti verilmiyor. Yine işbaşı etmiştir. Şimdi geçen sene 1.aydan itibaren oranın bordrolarını çıkarmışız net, brüt uydurmuş bordrolar İzmir'den buraya geliyor. Şimdi ben buna baktım mümkün değil bu aşgari ücrette daha aşağıdadır. Ben bunu sıkıştırdım. Şimdi bu arkadaş direndi ben bunun üzerine gittim en sonunda bordroları çıkarttı. 3. ay, 4.ay bordrolarını çıkardı 3.477.000 TL'den 1.Ay, 2.Ay bordrosu yine aynı geldi.



# SORUN SÖYLEYELİM



İşçi arkadaşlar, işçi yaşamı, bu sayıdan sonra işçilerin, emekçilerin sorularına yanıt vermek amacıyla özel bir sayfa ayırıyor. Dergide çalışan işçi sınıfı aydınları şu bilgilerin size ulaştırılmasını uygun gördüler: “İşçi sınıfımızın içinde bulunduğu çalışma ve yaşam koşulları, sürekli olarak meslek kazaları, meslek hastalıkları üretmektedir. Çevre sorunları her geçen gün daha da büyümekte, Kapitalist işletmeler işçi ve toplum sağlığını hiç saymaktadırlar.

Diğer taraftan, makineler, hammaddeler, enerji tesisleri, petrokimya ürünleri, gaz ve sıvı haldeki üretim girdilerinin sağlığını üzerindeki etkilerini yeterince bilmiyoruz.

Çalıştığımız işletmelerde, yaşamımızı ilgilendiren temel bilgiler bizden ya gizlenmekte ya da yetersiz olarak anlatılmaktadır. Bu durumda çeşitli meslek hastalıkları ve meslek kanserleri tehlikesi altında çalışırken ve yaşarken, gerekli önlemlerin alınmaması nedeniyle sağlığımız olumsuz etkilenmektedir. Öte yandan işhukukundan, çalışma yasalarına kadar geçmiş dönemlerde kazandığımız yasal haklarımızın neler olduğunu çoğumuz bilmiyoruz. Bu durumda varolan haklarımızı kullanamadığımız gibi hangi yeni haklar için sendikal/demokratik savaşımları yükselteceğimizi, yasaları nasıl değiştireceğimizi toplu iş sözleşmelerine hangi yeni hükümler koyduracağımızı da bilmiyoruz “.

İşte bu saydığımız nedenlerle, bir işçi yayını olan İŞÇİ YAŞAMI'na sorunlarınızı yazın, telefonla veya gelerek anlatın. Doktor, kimya, makina, elektrik mühendisi, hukukçu, işçi sağlığı, meslek hastalığı ve işgüvenliği uzmanları, üyelerimiz yazarlarımız sizlere sendikalarınıza yardımcı olmak, sizinle dayanışma içinde olmak istiyorlar. Sorun Söyleyelim!

İŞÇİ YAŞAMI

7 İŞÇİ YAŞAMI



# KONGRE

## İŞÇİ SAĞLIĞI DERNEĞİ 3. OLAĞAN GENEL KURULU'NA DOĞRU...

*Nejat Yazıcıoğlu*

Genel kurulumuzu 7-8 Kasım 1992 tarihlerinde İstanbul'da Belediye-İş sendikası genel merkezi eğitim salonunda gerçekleştireceğiz. Derneğimize ve genel kurulumuza katkıları nedeniyle Belediye-İş sendikası yöneticilerine, ileri işçi ve sendikacı dostlara teşekkürler.

1990'lı yıllar Türkiye sendikal eyleminin yüzyüze geldiği sorunlar nedeniyle başta Türk-İş, küçük konfederasyonlar ve bağımsız sendikalar açısından sorunların büyüdüğü, çözüm yollarının ve yöntemlerinin olanca netliğiyle günışığına çıktığı yıllar olacak.

Yine bu yıllar yeni ve büyük atılımıyla İşçi Sağlığı Derneği'nin ülke düzeyinde yaygınlaştırdığı ve saygınlığını arttırdığı bir dönem olarak: işçi sınıfının sendikal eylemine ilişkin ilkeler konumundaki:

- \* sendikal birlik
- \* sendika içi demokrasi
- \* militan eylem

ilkeleri esasen nitel ve nicel düzeylerde sendikaların büyüme yasaları değil midir?

\* Tarihsel gelişmeleri içinde sendikaların büyüyen işlevlerini, artan önlemlerini, etkinliklerini ve yoğunlaşmalarını mantiki sonucuna götürdüğümüz zaman - bu en büyük toplumsal (sınıfsal) örgütler topluluğunun - devleti yönetmeye en fazla layık işçi/emekçi yığınları oldukları apaçık ortaya çıkmaz mı?

\* Bu gerçeklik bir sosyal devrimden sonra devletin yürütme organları arasında yer alacağını öngördüğümüz sendikaların, aktif yığın demokrasisinin temel organları olacağını anlamamıza da yeterlidir.

İSD'nin sendikaların işlevlerine ve geleceklerine ilişkin olarak savunduğu ilkelerden biri de budur.

Dostlar, güncel olarak, işçi sınıfının sendikal istemleriyle, halk sınıflarının demokratik istemleri üst üste çakışmaktadır.

Gelecekteki konumları ne olursa olsun, işçiler sendikalar güncel sorunların baskısı altında yaşamakta ve somut sorunlarına somut çözümler aramaktadırlar.

İşsizlik, işten çıkarmalar, iş güvenliği yokluğu, aşırı çalışma, yoksullaşma, kaçak çalışma, sendikastlaşma, kaza-

nalmış hakların gaspedilmesi, çeşitli görünüş biçimleri altında "Kapitalist sömürünün" - azgınlaşarak sürdüğünden başka neyi kanıtlar?

Kapitalist sömürünün işçi sınıfı açısından - parasal yüzü gizli kalabilen ikinci cephesi işverenlerin kar amacıyla işçi sınıfının fizik ve moral varlığını tehlikeler ve tehditler altında tutabilmesidir. Yaşama ve çalışma gibi iki insani eylemi, keyif ve mutluluk verebilecekken birer "cehennem azabına" dönüştüren Kapitalistlerden başkası değildir.

İşçi Sağlığı Derneği her eyleminde, iş cinayetlerinin, sınıf kırımlarının, organ kayıplarınının, gidip te gelmeyen sağlığın hesabını sorar. Sormaya devam edecek.

İSD bu genel kurulunda yine işçi sınıfının örgütlerinden biri olarak;

- \* burjuvaziden hesap soracak
- \* insanca çalışma ve yaşam hakkını savunacak

\* yaşamını ve sağlığını korumak için örgütlenme ve eylem kararları alacak \* kürsülerini ve söz haklarını işçilere bırakacak.

Hepinizin katılımını bekliyoruz. ■



# İŞÇİ SAĞLIĞI ENSTİTÜLERİ

*Dr. Haldun Sırer*

*İşçi Sağlığı-Meslek Hastalıkları Uzmanı*

İşçi Sağlığı-iş güvenliği alanlarında çalışma, inceleme ve araştırmalar yapan işçi sağlığı/meslek hastalıkları kuruluşlarıdır. ILO ölçülerine uygun olarak kurulan bu birimler, işçilerdeki ve çalışma ortamındaki sağlık zararlarının ölçülmesi için, kendine özgü laboratuvarlarıyla sağlık ve mühendislik birimlerinin, teknolojinin ve psikolojisinin ortak uygulama alanlarında çalışmaları, araştırmalar yaparlar. Bu kuruluşların yataksız olanları "İşçi Sağlığı Enstitüleri", "İş Hijyeni ve mineroloji Enstitüleri" gibi adlar alırlar.

Çalışma şekillerine, laboratuvarlarının özelliklerine, kullanılan metodlara ve cihazlara kadar birbirlerinin benzeri olan bu enstitüler İngiltere, Almanya, Macaristan, Romanya, Mısır ve daha pek çok ülkede yararlı eşlevler görmektedirler. Türkiye'de çalışma ve sosyal güvenlik bakanlığına bağlı İSGÜM böyle bir enstitüdür.

Bu enstitülerin yataklı bölümleri bulunan ikinci türünde, enstitü bölümüne ek olarak, meslek hastalıklarını yatırarak teşhis, tedavi eden ve maluliyet değerlendirmelerini yapan hastane bölümleri vardır. Örnek olarak İtalyan üniversitelerindeki iş kliniklerini, Erlangen kliniğini, Bulgaristan'daki meslek hastalıkları hastaneleri ve Türkiye'de SSK'ya bağlı Kartal meslek hastalıkları kliniği ve hastanelerini sayabiliriz.

## İŞÇİ SAĞLIĞININ GENEL SAĞLIK POLİTİKASI İÇİNDEKİ YERİ

Her ülke kendi ulusal sağlık politikası içinde veya yanında bir işçi sağlığı politikası oluşturur. (ILO sözleşmeleri 155,164 WHO)

Devlet kendi kurduğu enstitü ve iş teftiş müfettişleri ile ülkenin işçi sağlığını, endüstrinin çalışmalarını denetler.

Ülkede endüstri işçilerini güvenceye alan zorunlu sigortalar varsa, bu sigorta kuruluşları ya bu tür enstitüler kurur yada üniversitelerde kurulan enstitüleri finanse ederler. Sendikalar da, yasalarda yazılı



işçi haklarını ve çıkarlarını korumak için kendi bütçeleriyle finanse ederek birer işçi sağlığı enstitüsü kurabilirler. Birçok ülkede bunun örnekleri görülmektedir.

## İŞÇİ SAĞLIĞI ENSTİTÜLERİNİN GÖREVLERİ

1. Meslek hastalıkları konusunda araştırmalar yaparak ölçütleri ve bilgileri saptamak Meslek hastalıklarının erken evrelerinde teşhislerinin konması, maluliyet derecelerinin tespiti, işletmelerde periyodik muayenelerin yaptırılmasına yardım denetleme,

2. Çeşitli endüstri dallarında zararlı maddelerin, çevresel hastalık etkenlerinin ölçümlerini yapmak, yapılan ölçümleri denetlemek. Alınan sonuçların yasalar ve bilimin ışığında işçi sınıfı yararına değerlendirilmesi. Toplu sözleşme gündeminde işçilerin yararlarına kullanılmalari. Yaşama ve çalışma ortamının iyileştirilmesi, endüstriyel üretim süreçlerinin düzeltilmesine yardımcı olmak.

3. Kent havasındaki, suyundaki zararlı maddelerin ölçümlerini vb. halk sağlığına yardımcı çalışmalarını yapmak.

4. İşçi sağlığı alanında eğitim programları düzenlemek, bilimsel yayın çıkarmak, işçilerin iş kazaları, meslek hastalıkları ve nedenleri üzerinde eğitilmesi, bilinçlendirilmesi. Önceden önlem alacak İSİG kurullarının yetiştirilmesi.

5. Sendikaların üyelerinin, sigorta ve devlet tarafından ödenen zarar ziyanlarını denetlemek ve değerlendirmelerini bir kez daha gözden geçirmek için kendi işçi sağlığı enstitüleriyle çalışmalarını. Örneğin meslek hastalıklarının ekspertiz çalışmalarının denetlenmesi ve doğruluk derecelerinin belirlenmesi.

6. Meslek hastalıklarının SSK'nın önem ve sıralamasında genel hastalıkların arkasından ikinci sıraya düşmesini ve genel hastalıkları iyileştirme uğraşlarının içinde kaybolmalarını engellemek. Hastalık ve erken ölümlerde hak sahiplerinin yararlarının saptanması, durumun bir de meslek hastalıkları yönünden incelenme-



si, ölüm ve mamuliyetin arkasında meslek hastalığı varsa ortaya çıkarılması, (Bu Türkiye’de çok görülen bir husustur. Meslek hastalıklarının gerçek sayısı her yıl en az 30 binin üzerinde olmasına karşın SSK bunların %5’inden daha azını ortaya çıkarabilmektedir. Kalanlar, hastalık sigortası kapsamında tanı ve tedavi görürken meslek hastalıkları ilerlemekte, işçi ya malul kalmakta ya da yaşam süresi kısalmaktadır.)

## ENSTİTÜ’NÜN FİNANSMANI

Bu konudaki düşüncelerimiz şöyledir:

A. Enstitünün finansmanı sendika tarafından karşılanır.

B. ILO veya WHO tarafından yapılan teknik yardım, personel yetiştirme, malzeme ve burs yardımlar sağlanır.

C. Enstitü kurulduktan sonra kendi giderlerini karşılayacak bir işletme düzeni kurulabilir. İşçilerin işe giriş muayeneleri işverenlerin yasal yükümlülükleri arasındadır. Sendikalar bu işlerin Enstitü’de yapılmasını bur kural olarak koyabilirler.

D. Hava, su, çevre kirliliği konusunda isteyen kuruluşa hizmet sunulabilir.

E. Sendika üyelerine iş kazaları, meslek hastalıkları, işçi sınıfının çalışma yaşam koşulları, çalışma rist ve tehlikeleri hakkında eğitim seminerleri vererek, sendikalardan eğitim giderleri sağlanabilir.

Bu hizmetlerin verilebilmesi için Enstitü’nün objektif bilimsel ilkelere uyun olarak çalışması ve bu alanda kendini kanıtlaması başlıca koşuldur.

Kurulması önerilen bu enstitü yataksız olmalıdır. Hastane bölümüne gereksinim yoktur. Esasen hastane hizmeti pahalı bir hizmettir. Sendikaların kurduğu bu kuruluşun görevini ve işlevini aşar.

Enstitü, iş hijyeni-iş fiziyi\*iş psikolojisi, meslek hastalıkları ve top ağırlıklı olmalıdır. Laboratuvarlar düzenlenirken uluslararası metodları uygulamaya elverişli, basit - ucuz teşhise yönelik cihazlar kurulmalı ve kitle analizleri yapabilecek özellikte olmalıdır. Bugün ölçüm cihazları kolayca bulunabilmekte ve satın alınabilmektedir.

Laboratuvarlarda kısırlı sayıda nitelikli elemanlar hizmet vermemelidir. Bürokratik uygulamalardan kaçınılmalı, eses elemanlar seçildikten sonra yardımcı elemanlar kendi uzmanlarımız tarafından eğitilmelidir. Halen ülkede - çok az da olsa - bu alanda yetişmiş nitelikli bilimsel kadro birikimi vardır. Bunlardan kolaylıkla yararlanılabilir. Bu yetişmiş kadroların kısa bir inceleme için Avru-

pa’daki işçi sağlığı enstitülerine gönderilmesi, teşhis ve analiz metodlarının seçimi, yenilikler ve bilimsel bağlantılar kurmakla görevlendirilmesi, çok yararlı olacaktır.

Kadrolar konusunda önerimiz, tıbbi bölümü oluşturan işçi sağlığı uzmanları dışındaki hekimlerle kısa süreli anlaşmalara gidilmesidir. Örneğin nöroloji, göz, cildiye vb. uzmanlarıyla haftada 1-2 günü ve birkaç saati kapsayacak anlaşmalar yaparak onlardan beklenen yarar sağlanabilir.

## ÖRGÜTLENME MODELİ

I. Direktör (İşçi sağlığı ve meslek hastalıkları uzmanı).

I. I. İdari direktör yrd. (işletmeci, hastane idarecisi)

\* Sekretarya, Yazışmalar.

\* Dokümentasyon. Bilgi işlem, kütüphane, yayın, bilgisayar. Tıbbi raporlar bölümü.

\* Teknisyenler ve öteki personel

\* Personel işleri, muhasebe ve vezne.

I.2. Tıbbi, teknik direktör yrd. (iş ve meslek hastalıkları uzmanı veya kimya mühendisi)

\* İşçi sağlığı hekimliği bölümü (işçi sağlığı uzmanları-hekileri, kadrolu ve anlaşmalı pnömoloji, nöroloji, cildiye, röntgen, biokimya, bakteriyoloji uzmanları, laborant, hemşireler, göz-KBB uzmanları vb.)

\* Endüstri hijyeni laboratuvarları (kimya, fizik mühendis ve teknisyenleri): a) Analitik toksikoloji, b) Atomik absorpsiyon, göz kromotografi, toksikoloji (işçilerde toksik maddelerin ölçümlerini ve ortam analizlerini yapabilecek şekilde kurulur.) c) İş fiziyi laboratuvarı (toz toplama, işyerlerinde veya şehir havasındaki zararlı tozların ölçülmesi).

\* İş psikoloji laboratuvarları (iş psikologları): a) Aletli psikoloji (iş ve endüstri psikologları). b) Kalem kağıt testleri laboratuvarları (meslek hastalıkları geçiren işçilerde ve işyerlerinde toplu taramalar, incelemeler yapar).

\* Tıbbi laboratuvarlar: a) Biokimya ve bakteriyoloji laboratuvarları, b) Röntgen laboratuvarı, c) Elektrokardiografi laboratuvarı, d) Hematoloji laboratuvarı, e) Ultrasonografi laboratuvarı f) EEG ve EMG laboratuvarı, g) Solunum fonksiyonları laboratuvarı, ğ) Kan gazları laboratuvarı, h) Odioloji laboratuvarı (sessiz kabin, Odiometri) ı) Fizyoloji ve ergonomi laboratuvarı.

I.3. Ambulatuvar bölüm. Mühendis veya hemşire yönetiminde teknisyenler, Hemşireler ve laborantlardan oluşur.

Verilecek göreve göre yeterli sayıda uzman doktor ve mühendisler eklenir. Bunlar, a) Çeşitli ortam analizleri (toz, duman, sis, buhar ve ses ve titreşim ölçümleri, ısı ışık, nem, eşi, WBGT-I, VBGT-O, CET 8h analizleri) yaparlar, b) çeşitli kan idrar alma ve tarama incelemeleri yaparlar.

I.4. Yardımcı tesisler (gereksinime göre kurular). Önerdiğimiz enstitü yataksızdır.

## BAZI SONUÇLAR

Bugün çalışanların sayısının 20 milyonu aştığı Türkiye’de, ortaya çıkarılmamış oldukça yüklü bir meslek hastalıkları birikimi bulunmaktadır. Öte yandan, son yıllarda dünyada ve ülkemizde işçi sağlığı-meslek hastalıkları konusu gün-celleşmiştir. Çevresel zararlılara karşı alınan önlemler, koruyucu hekimlik çalışmaları bu enstitülerin önemini çok artırmıştır.

Bu alanda devlete, zorunlu sigortalara, üniversitelere olduğu kadar işçi sendikalarına da büyük görevler düşmektedir. Bu çalışmaların somut ürünleri, işçinin ve çalışma ortamının ölçümlerinin yapılması ve işçi haklarının sorunması olacaktır. İSGÜM. SSK’ya bağlı meslek hastalıkları hastaneleri ve bazı üniversitelerimizin kuruluş halindeki ufak ünitelerinden beklemek gerçekçi değildir. Bunlar, güçlü enstitülerin kurulması ile ulaşabileceğimiz hedeflerdir.

Enstitü, ilk finansman temin edildikten sonra, çalışmalar geliştikçe maddi harcamalarını karşılar duruma gelecek ve hizmet sunmaya başlayacaktır. Kuruluş esnasında iç kaynaklardan ve ILO, WHO gibi uluslararası kuruluşlardan yardım sağlanması zor olmayacaktır.

Tamamen bilimsel ilkelere sadık kalarak, ILO standartlarına göre çalışan bir enstitünün kurulmasıyla, halen çeşitli kuruluşlar tarafından ülke dışında veya içinde yetiştirilmiş ve bugün dağılmaya yüz tutmuş nitelikli ve bilimsel bir işgücünün toplanarak hizmete sokulması mümkün olacaktır.

Sendikalarımız bu konuda olumlu karar verirse kısa sürede ayrıntılandırılmış bir projeyi hazırlayacak akademik ilişkilere ve yürütecek uzman kadrolara, bilgi birikimine ve deneyime sahip olduğumuz kamsındayız. SSK Meslek Hastalıkları Eyüp Kliniği, Kartal Meslek Hastalıkları Hastanesi Başhekimlikleri, Kütahya Meslek Hastalıkları Kliniği ve Şişe Cam’daki İşçi Sağlığı Dispanserleri tarafımızdan projelendirilmiş, hazırlanmış ve başarılı çalışmalar yapmışlardır.



# BASIN AÇIKLAMASI

**I**şçi sağlığı/meslek hastalıkları, meslek kazaları/iş güvenliği sorunlarının zaman zaman toplu kıyımlar düzeyine çıkmakla birlikte işçi sınıfımızın süregelen sorunları olduğunu ve sendikal eylemimizin büyük bir uğraş alanı olduğunu biliyorsunuz.

Yine bildiğiniz gibi işçi sınıfımızın çalışma ve yaşam koşullarının yükseltilmesi, insanileştirilmesi konusunda devlet kurumlarının, üniversitelerin, sağlık/çalışma ve sosyal güvenlik bakanlıklarının, SSK yöneticilerinin ve meslek örgütlerinin ağır ihmalleri, kusurları vardır.

Bunun somut kanıtları 3.700.000 dolayında sigortalı işçiyi kapsayan istatistik verilerde vardır: yalnızca sigortalı işçiler için yolda 170.000 iş kazası, 1600 kadar ölüm, binlerce geçici veya kalıcı sakatlık; buna ek olarak 35- 40.000 kadar olması gereken meslek hastalığının, gerekli tıbbi taramalar ve işyerinde araştırmalar yapılmadığı için yılda 1.000 düzeyinde kalmasıdır.

On yılı aşkın bir süredenberi, meslek hastalıkları kliniklerinin ve hastanelerinin önce işlevsizleştirilmeleri sonra da dattılmaları ve fiilen kapalı olmaları nedeniyle sayısı yüzbinleri bulan "meslek hastası" işçi tehlikeli ortamlarda çalışmaya ve yaşamaya devam etmektedirler.

## KAMUOYUNA

Günümüz koşullarında işçi sınıfımızın hak kayıpları ve sorunları büyümektedir. DYP-SHP liberal koalisyonu sözlerini tutmamış uygulamada grev ertelemeleri ve taşeronlaşmayı özendirerek ANAP'ın daha gerisine düşmüştür. İşsizlik, işten çıkarmalar, kapsam dışı işçi ayırımı, yaygın taşeron işletmeciliği, sigortasız işçi çalıştırmanın yaygınlaşması, sendikalaşmanın işten atılmakla özdeş konuma gelmesi, aşırı çalıştırma ekonomik, sosyal ve sınıfsal düzeylerde karşı koymak ve mücadele etmekle yükümlü olduğumuz olumsuz gelişmelerdir.

Sözgeçen etkenler işçi sınıfının çalışma ve yaşam koşullarının her gün daha kötüleşmesine, çalışma ortamlarında hastalık, meslek hastalıkları ve meslek kazalarının yaygınlaşmasına, Yeni Çel-

tek, Zonguldak ve Çorlu facialarında olduğu gibi toplu kıyımlar yaşamımıza neden olmaktadır.

Her üçü de birer grizu patlaması sonucunda "Bir dilim ekmek için" düşen şehit madenciler bilime ve işçi yaşamına saygı olsaydı bugün yaşıyor olacaktı.

Yeni faciaların önlenmesi için başta sendikaları, ileri işçileri, işçi/demokrat kamuoyunu demokrat basını ve yazarları ilişikte sunduğumuz İŞÇİ SAĞLIĞI ENSTİTÜSÜ belgesini incelemeye ve savunmaya çağırıyoruz.

Belge'nin hazırlayıcısı değerli öğretmenimiz, şimdi dağıtılmış bulunan Kartal Meslek Hastalıkları hastanesi eski başhekimidir. Yaşamını bu çalışmaya adanmış bir bilim adamıdır.

İSD bir işçi örgütü olarak her zamanki özverisiyle ve alçak gönüllülüğüyle bu projeyi desteklerken kamuoyunu da her türlü destek ve katkıda bulunmaya çağırır.

2 Eylül 1992

*İŞÇİ SAĞLIĞI DERNEĞİ  
G.YÖNETİM KURULU*

## SENDİKA BAŞKANLIĞINA

İlişik olarak değerli öğretmenimiz ve danışmamız Dr. Haldun Sirer tarafından hazırlanmış bulunan "İşçi Sağlığı Enstitüsü" projesini bilgilerinize ve incelemenize sunuyoruz.

Sendikalarımızın tek başına veya birlik olarak gerçekleştirebilecekleri böyle bir enstitünün sahipliği ve işletmeciliği sendikalarımıza ait olmalıdır görüşündeyiz.

Enstitü'nün kuruluşuyla ilgili olarak sendikanız organlarının kararları doğrultusunda daha kapsamlı bir rapor hazırlayabileceğimizi ve projenin her aşamasında yardımcılık ve danışmanlık hizmetleri için hazır bulunduğumuzu, konuya ilişkin görüşme çağrımızı beklediğimizi bilgilerinize sunarız.

## İŞÇİ SAĞLIĞI ENSTİTÜSÜNÜN İŞLEVLERİ NELER OLACAKTIR

Enstitünün yerine getireceği görevlerden bir bölümü:

1. Sadece sigortalı işçilerimizde her yıl % 1 üzerinde 35.000 yeni meslek hastalığı ortaya çıkmasına karşın, Çalışma ve S.G.Bakanlığı, SSK gibi kurumların görevlerini yapmamaları nedeniyle yılda 1000 dolayında meslek hastalığı tanısı konulabilmektedir. Enstitü meslek hastalığı taramaları yaparak eski olguların çıkmasına yenilerin saptanmasına yarayacaktır.

2. Enstitü, SSK/Bakanlık bürokrasisi içindeki bozukluğa karşı bu kurumları harekete geçirecektir: hızlı ve dikkatli çalışan laboratuvarları bilimsel ve aleni raporlarıyla işçi haklarının savunulmasında önemli bir ağırlığı olacaktır.

3. Enstitü bilgi üreterek, araştırma yöntemleri geliştirerek işçi sağlığı/işgüvenliği meslek hastalıkları/meslek kazaları alanında işkollarına yönelik yayın yapacaktır.

4. Enstitü, maluliyet tebitlerindeki gerilik ve bulanıklık nedeniyle işçilerin uğradıkları hak kayıplarını engelleyecek bir işçi kurumu olacaktır.

5. İşçi Sağlığı Enstitüsü, meslek hastalığı listelerinin dar tutulması nedeniyle meslek hastalıkları kapsamı dışında kalan kanserler vb.nin meslek hastalıkları kapsamının dışında kalan kanserler vb.nin meslek hastalıkları listesine alınması yolunda hak kayıplarını önleyecek çalışmalar yapacaktır.

6. Enstitü, işçi sınıfımızın çalışma ve yaşam koşullarını, işçi sağlığını konu olan bilimsel eğitim programları yapacak ve işçi eğitimci yetiştirecek nitelikte olacaktır.

## ENSTİTÜ NEDEN SENDİKALAR TARAFINDAN KURULMALIDIR?

Ankara ve İstanbul'daki meslek hastalıkları klinikleri ve laboratuvarlarının kapanması ve işlevlerini yitirmesi bu alandaki boşluğu daha da büyütüştür. Kaldı ki bunlar yeniden açılabilir sendikaların, mülkiyeti kendilerine ait bağımsız ve kendi denetimlerinde bir İşçi Sağlığı Enstitüsünü kurmalarında sayılamayacak kadar yararlar vardır.

Dostluk duygularımızla önerimizi sunarız.

*İŞÇİ SAĞLIĞI DERNEĞİ  
G.YÖNETİM KURULU*



# SANAT

*"Hep beraber sürebilmek toprağı, hep beraber sulardan çekmek ağı, ballı incirleri hep beraber yiyebilmek, her yerde her şeyde her beraber diyebilmek için..."*

**B**öyle bir dünyanın özlemiyle sanat yapan Figür Gösteri Sanatları Topluluğu. İşçi Yaşamı, işçi ve Alevi etkinliklerinde sık sık izleme fırsatını bulduğumuz grupta söyleşti.

**İŞÇİ YAŞAMI: FİGÜR** nasıl doğdu? Okuyucularımızı kısaca bilgilendirebilir misiniz?

- FİGÜR adını alması 1989' da oldu. Ancak geçmişi CANLAR semah ekibine uzanıyor. Oradan 9-10 arkadaşla kopuşumuzla FİGÜR oluştu.

**İŞÇİ YAŞAMI:** Tüzel bir kişiliğiniz yok buna rağmen uzun süredir çalışmalarınız sürüyor. Bu, zor olmuyor mu?

- Doğru. Tüzel, en azından bir kuruluş yada bir dernek olmanın getirebileceği mali kaynaklardan ve bu haliyle iç disiplini kendiliğinden sağlama olanağından yoksunuz. Grup içindeki arkadaşların büyük özverileri sayesinde bugüne kadar yaşayabildik.

Biraz pratik düşünersek bu tür çalışmalar, özellikle işsiz ve öğrenci arkadaşlar için en başta parasal bir yük bindiriyor sırtlarına. Hiç bir çıkar gözetmeden bu sıkıntıları yüklenmenin kıstası; belirli değerler etrafında biraraya gelip yaşamı ve sanatı üretmek, bireysel ve kolektif bilinci eşzamanlı geliştirmektir diye düşünüyoruz.

**İŞÇİ YAŞAMI:** Ne gibi çalışmalarınız var?

- Çalışmalarımız, halkoyunları, tiyatro, koro, Alevi-Bektaşî kültürünün, yaşam biçiminin bir ifadesi olan semah vb. Şimdiye kadar bu faaliyetleri bir potada kullandık. Karma bir biçim çıktı ortaya. Sanatta o değil mi zaten, evrensel ve yerel kültürün estetiği.

**İŞÇİ YAŞAMI:** Sanat anlayışınız ve dünya görüşünüz pratiğinize nasıl yansıyor?

yor?

- Amatör çalışmaların sanat anlayışlarını teorize etmeyi pek doğru bulmuyorum. Çünkü bu tür toplulukların faaliyet çizgisi yaşam içinde ve yıllarca süren pratik çalışmalar sonucu oluşuyor. Kısa deneyimlerle oluşuyor. Çünkü profesyonel anlamda oldukça nitelikli çalıştırıcıları yok. Bizim izlemeye çalıştığımız çizgi ise; geçmişten süzülüp gelen kültürlemeleri çağdaş değerlerle - ki bu bugün işçi sınıfı kültürüdür ve çağımızın tek ilerici- devrimci sınıfıdır- kaynaştırmak, o kültürleri halen yaşatan kitleleri bu değerlerle bezemektir. Topluluğun ilk çalışmaları semah ekibi görüntüsündeydi. Bu uzun süre böyle devam etti. Bir noktada bu biçimi aşmamız gerektiğini hissettik. Zaten bu süreçte epeyce pratiğimiz oldu. Gece, şenlik vb. Bu bize Alevi toplumunu içinden tanıma fırsatını verdi. Gördükki kültürleri, genel anlayışa göre daha "sol"da görünen değerlerimizle bir düzeyde paralel.

Emek-sermaye çelişkinin temel çelişki olduğu günümüzde işçi sınıfının mücadelesine kan taşıyacak bir kültür ve yaşam biçimini. Biz bunu gittiğimiz yerlerde; Antalya Abdal Musa şenliklerinde, Hacı Bektaş' ta, Isparta' da, işçi gecelerinde, grev ziyaretlerimizde elimizden geldiğince vurguladık.

Kısaca böyle...

**İŞÇİ YAŞAMI:** Açıklamalarınız için teşekkür ederiz. Çalışmalarınızda başarılar dileriz.

## DUYURU

### İŞÇİ KOROSU, İŞÇİ TİYATROSU

İÇİN İLK ADIM... HEMEN...

İşçi Sağlığı Demeği Genel Merkezi'nde, Kültür-Sanat çalışmaları bu yıl daha da ağırlık kazanıyor.

Amatör bir ruhla yapılan bu çalışmalar, işçi-öğrenci, memur, ev hanımı tüm emekçi halkımıza açık.

Dünyanın ve ülkemizin girmiş olduğu genel bunalım, toplumun tüm kesimlerini etkilemiş, özellikle işçi sınıfımıza her alanda - ekonomik, sosyal, toplumsal- darbe indirmiştir.

Öyleki tüm işçi arkadaşlar, çalışan - çalışmayan toplumsal kesimler bir lokma bir ekmekten başka bir şey düşünemez konuma gelmekle yaşamsal kaygıları gittikçe artmaktadır. Bu da beraberinde korku, çöküntü, güvensizlik, isteksizlik vs. gibi birçok ruhsal sorunları getiriyor. Sınıfın örgütlenip, gelişmesinde bu etkenler olumsuz rol oynamaktadır.

Bu koşullarda kendini yenilemek, evrensel değerlerini açığa çıkarmak için: ekmek, hava su kadar insanın, sanatsal, kültürel etkinliklerde ihtiyacı vardır.

Öyle ise üzerimize yığılan bu ölü toprağı atmak için gelin hep birlikte, hep bir ağızdan tüküler söyleyip, halaylar çekip, sesimizi gücümüzü haykıralım. Sesimizi yığınların sesine katalım.

Çalışmalarımız:

1. İşçi Korosu
2. İşçi Tiyatrosu
3. Saz Kursu
4. Fotoğrafçılık

gibi etkinliklerle başlayıp, ileride isteğe göre daha da genişletilecektir.

Bilgi ve Bağlantı için:

İŞÇİ SAĞLIĞI DERNEĞİ  
GENEL MERKEZİ

Beyoğlu Cad. Sakızağacı Sokak, No: 20, K. 1, Taksim -İST. Tel: 243 06 49



# SAĞLIK

## MESLEKİ KANSERLERİ ÖNLEME VE KORUNMA YÖNTEMLERİ

### A. ÖNLEME VE KORUNMA:

#### A.1 Genel İlkeler

\* Mesleki kanserleri önleme ve korunmada gerekli örgütlenme işyerinden başlamalıdır.

\* Şehirleşme planlamalarında çevreye kanser yapıcı madde yayan işyerleri belirlenerek "Gözetimli bölgeler", "kontrollü alanlar" olarak kamuya duyurulmalıdır.

\* İşyeri çevresindeki yaşam bölgeleri işyerinden kaynaklanan kanser yapıcı maddelerle kirlenmektedir. Bu nedenle çevre sağlığı ve toplum sağlığının gerçek uygulama alanı da işyerlerinden başlamalıdır.

\* Önlem ve koruyucu tedbirler bilimsel ve teknik gelişmelere bağlı olarak değişiklik göstermeli, geliştirilmelidir.

\* Bu tedbirler işyeri genelinde olduğu gibi işçilerin herbiri içinde düşünülmeli, inceleme ve sonrası uygulamalar buna göre yapılmalıdır.

\* İşyerinde kullanılan mesleki kanser yapıcı maddelerin her biri için ayrı ayrı etkileme şekilleri ve özellikleri belirlenmeli ve ölçümleri yapılmalıdır.

\* İşçilere ve birlikte yaşadıkları yakınları işyerinde kullanılan kanser yapıcı maddeler hakkında gerekli bilgi verilmeli, korunma yöntemleri öğretilmelidir.

\* Kanser yapıcılar ile kirli hava, su ve diğer maddeler, solunum yolundan, deriden ve sindirim yolundan insan bedenine girerek hastalandırmaktadır. İşçi ile ilgili

önlem ve koruyucu önlemler bu durum gözönüne alınmalıdır.

#### A.2. Teknik Tedbirler

##### a) Temel İlkeler:

Mesleki kanser yapıcı maddelerle doğrudan etkileneler ve etkilenme olasılığı olan işçiler için teknik önleyici tedbirler bikklikte yürütülmelidir.

##### b) İmalatta Madde Değişikliği:

Kanserojen olduğu kesin belirlenmiş bir madde yerine kanserojen olmayan kullanılmalıdır. Yerine kullanılacak bir madde henüz bilinmiyorsa, araştırma programına alınmalıdır. Yeni madde uygulamaya konduktan sonra uzun zaman içinde onun da zarar verip vermediği bilimsel yöntemlerle takip edilmelidir.

c) Amaç kanser yapıcı maddenin işyeri ortamındaki yoğunluğunu en aza indirmektir. Bu koruyucu önlemler çalışma süresinin her bölümü için düşünülür ve uygulanır. Kanser yapıcı madde ile imalat süresi en aza indirilmeli ve kapalı sistem çalışmalara geçilmelidir. Uygun arıtma sistemleri yapılmalıdır.

##### d) Özel Çalışmalar:

\*Kanser yapıcılarla çalışılan işyerlerinde çalışmalar izlenir. Koruyucu yöntemlerinin sonuçları dikkatle kaydedilmelidir.

\* İşyerlerinde amaca uygun araştırma laboratuvarları kurulmalı ve pilot çalışma programları uygulanmalıdır.

e) Olası zararlara karşı alınacak tedbirler ve yöntemleri kolay okunup anlaşılır şekilde yazılmış olarak iş yerle-

rinde gerekli yerlere asılmalı, çalışma yönetmeliği ve dikkat edilmesi gereken özellikler işçiye öğretilmeli, acil durumlarda ne yapılacağı, kullanacağı kişisel koruyucular, bu durumda görevli tüm sorumlular önceden belirlenmeli ve işyerinde tüm çalışanlar tarafından bilinmelidir.

#### A.3. Kişisel Koruyucu Tedbirler:

##### a) İş Elbiseleri:

\* İşçileri kanser yapıcı maddelerden korumak için giyildiğinde çalışmayı engellemeyen, zorlaştırmayan biçimde, kullanılan maddeye karşı koruyucu özelliği olan kumaştan yapılmış olmalıdır. Bu takım elbiseler yeteri kadar bulundurulmalıdır. Çalışırken işçilerin hiçbiri elbisesiz olmamalıdır. İşe başlarken her gün yenisini giymeli, bir gün önceki giydiği temizlenmelidir. Bu temizleme kanser yapıcıya karşı uygun temizlenmelidir. Temizlemeyi yapan işçiler de özel yöntemler kullanılmalıdır.

\* Elbise değiştirme odaları içiçe üç odadan oluşmalı (1). Dışardan gelirken giydiği elbiselerin çıkarıldığı oda (2) duşlar, (3)ve temiz çalışma elbiselerinin giyildiği oda. İşçi işe girerken ve işten çıkarken bu sisteme uymalı. Bu odadaki havlular ve diğer eşyalar usulüne uygun temizlenmeli. Temizlik işçileri konuda eğitilmelidir.

##### b) İşyerlerinde Yemek:

\* İşyerlerinde yemek yenen yerler çalışılan yerlerden uzak olmalıdır. İşyeri ortamında, sigara dahil, yemek ve içmek



kaldırılmalıdır. Yemeğe giderken işçi ellerini ve yüzünü iyi yıkamalı. İş elbiselerinin üzerine tüm iş elbiselerini örten bir giysi giymelidir.

**c) Diğer Korumucular:**

Kanser yapıcının özelliğine göre uygun özellik ve kalitede değildir. Gaz maskeleri, gözlükler, ayakkabılar, eldivenler, kulaklıklar, özel önlük ya da kullanım araçları amacına ve bilimsel standartlara uygun olmalıdır.

**A.4. İlk Yardım:**

Kaza ya da diğer nedenlerle olan acil kirlenmelere karşı kesin güvenlik önlemleri önceden saptanmalıdır. Kimin ne yapacağı hangi sorumluluğu alacağı kesin olarak belirlenmelidir. Çevre koruması için gerekli önlemlerde tehlikeye karşı savaşımında gözönüne alınmalıdır.

**B.1. İşyeri Güvenlik Önlemleri:**

**a) İşyeri sahasının düzenlenmesi:**

\* Taşınmazlarda oluşabilecek olası bozulmalar önlenmelidir. İşyeri alet ve makinelerin birbirlerine ve imalat sürecine uygun konumu iyi ayarlanmalıdır.

\* Zemin, kirlenmelere karşı dayanıklı malzemeden yapılmalı ve kazaya neden olmayacak durum ve genişlikte olmalıdır.

\* İş yerine ve çalışma yöntemlerine uygun havalandırma, ısı ve aydınlanma sağlanmalıdır. Ortama toz duman ve diğer kirlenmelere karşı gerekli teknik donanım bulunmalıdır.

\* Acil kirlenmeler için itkilenmeyi durdurma duşları (kapılardaki otomatik boşalan) bulunmalıdır.

b) Gerekğinde ortam ölçümleri yapabilecek alet ve uzman personel bulundurulmalıdır.

c) Kanser yapıcı maddeler ile yapılan çalışmalarda yapılan listelere göre çalışmalara ara verilmeli. Bu sırada ortam analizleri yapılmalı. Bu örnek incelemelerde kaçak sonucu kanser yapan madde yoksa çalışma yeniden başlamalıdır. Yapılanların kaydı mutlaka tutulmalıdır.

**d) Güvenlik düzenlemelerinin sorumluluğu:**

İşyerindeki her işçi mesleki kanser yapıcı maddelere karşı tüm güvenlik tedbirlerinde sorumluluk taşımaktadır.

e) Güvenlik düzenlemelerinin sonuçları, bilgiler ve alınan ölçümler işyerindeki uzman görevlilerce öncelenmeli gerekirse güvenlik önlemleri açısından yeni düzenlemelere gidilmelidir.

f) Tüm işletmedeki uygulamalar ve sonuçlar birden fazla yere kaydedilmeli,

personel işleri bürosunda, işyeri sağlık kuruluncu, kişisel maruziyet kayıtları, tıbbi bilgi kayıtları, iş uygulama kayıtları gibi konular kaydedilerek saklanmalıdır.

**g) İşçilere bilgi aktarımı:**

Yukarıda anlatılan tüm bilgiler İşçi Sağlığı-İş Güvenliği kurulu tarafından değerlendirilerek tüm işçilere bildirilmelidir. Yapılan ölçümler sonucu olası kirlenmeler zamanında bildirilmeli, işletmenin işçi sağlığı iş güvenliği kurulları tarafından düzenlenen konferans ve seminerler şeklinde işçilere öğretileceği gibi iş yerlerindeki işçi temsilciliği öncülüğünde kurulan okuma gruplarıyla konu, tüm çalışanların başka bir işçiyi eğitecek düzeyde öğrenip benimsemeleri sağlanmalıdır.

**B.2. Biyolojik Güvenlik Düzenlemesi:**

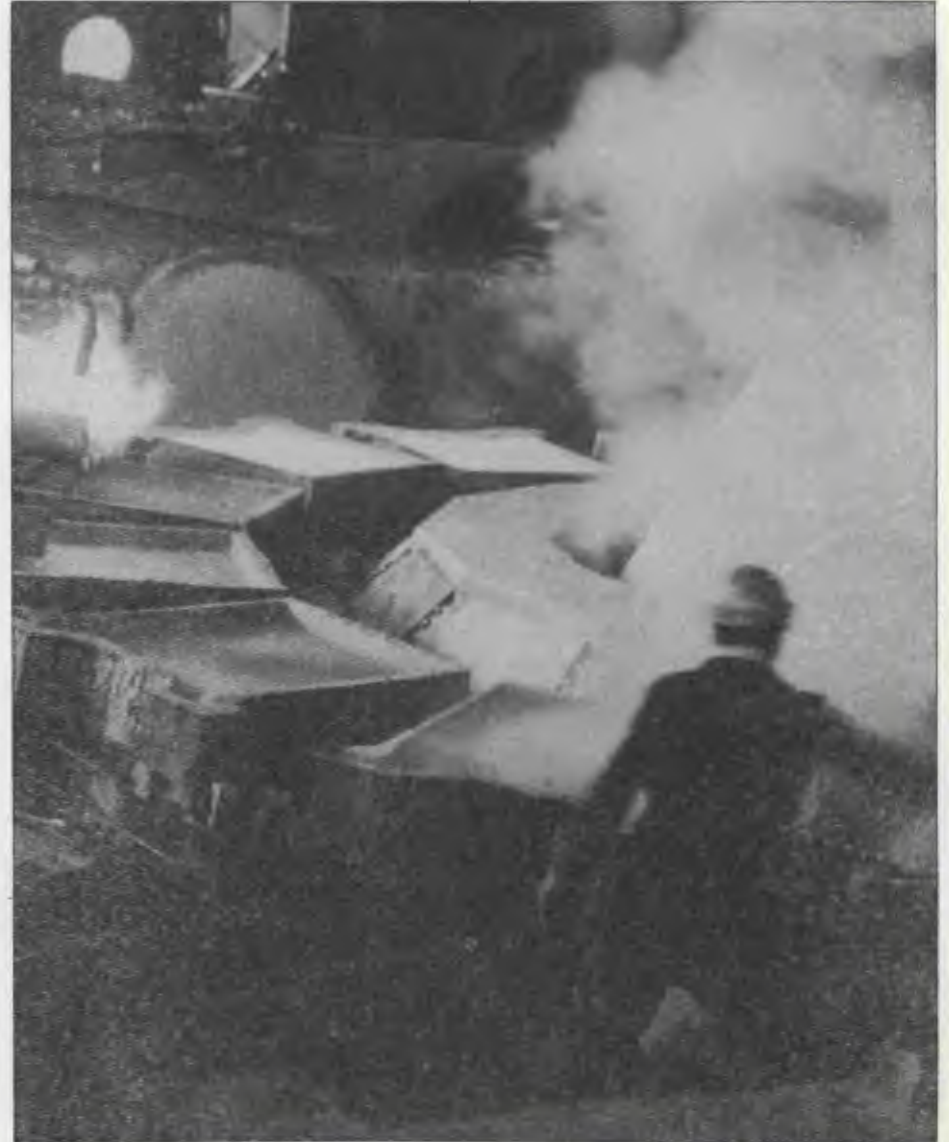
İşyeri ortamında bulunan kanser yapı-

cının zararlı etkisinin insan bedeninde yaptığı değişiklikler araştırılmalıdır. İşçilerin kan, idrar, dışkı incelemeleri, solunumu fonksiyon testleri ve diğer uygun muayene sistemleri, kanser yapıcının özelliğine uygun bir şekilde ve zamanda yapılmalıdır.

**a) Biyolojik düzenleme için teknik ve tıbbi bilgi:**

\* İşçi sağlığı enstitüleri, meslek hastalıkları hastaneleri veya üniversitelerin bu alanda araştırma ve eğitim yapan iş kliniklerinden elde edilir. Bu kuruluşlar, uluslararası işçi sağlığı kuruluşları ile ilişki kurmalı, bilgi ve teknik alışverişinde bulunmalıdırlar.

\* İşyerleri için gerekli ölçüm ve analizleri işçi sınıfının örgütü sendikaların yapısı içinde veya desteğiyle kurulması gereken İşçi Sağlığı Enstitüsünün denetim ve işletmesinde olan laboratuvarlarda yaptırılmalıdır.





#### b) Periyodik inceleme muayeneler:

İşyerindeki tıbbi sorunlar işçi sağlığı ve işgüvenliği kurulları, işyeri sağlık birimleri tarafından her işçide ayrı ayrı incelenmelidir. Her işçi için üç ayrı yerde kayıtlı sonuçlar dosyalanmalıdır.

#### c) İşletme yönünden sonuçların tartışılması:

İşyeri ortamı analiz ve ölçümleri gibi işçiye ait biyolojik ölçümler ve sonuçları incelenerek karşılaştırmalar yapılmalı, anormal etkilenme ve kirlenmelerde mesleki kanserojenlerin cinslerine göre araştırma ve değerlendirme yapılmalıdır. Bu değerlendirmeler işyeri ortamının iyileştirilmesi ve yüksek nitelikli yaşam düzeyine ulaşmak için kullanılmalıdır.

#### d) İşçilere bilgi aktarımı:

İşçi Sağlığı-İş Güvenliği kurulu tarafından tüm bilgiler (Uygun koşullar olmasa dahi) tüm işçilere aktarılmalı, işçilerin kendi sağlıklarının korunmasında ortak eyleminin gerçekleşmesi sağlanmalıdır.

### C. İŞÇİ ÇALIŞMASI:

#### C.1. İşe Uygun İşçi Seçilmeli:

Bu seçimi doğrudan üretime katılmayan diğer çalışanlar içinde titizlikle yapılmalıdır. İşe uymayan beden yapısı olarak, ailevi oluşumu kansere yatkınlığı, işe başlama muayenelerinde tümörleşmeye uygun rahatsızlığı olan işçiler kanser yapıcı maddelerin olabileceği işlerde çalıştırılmamalıdır.

#### C.2. İşçilere Bilgi Aktarımı:

İşçilere çalışmaya başlamadan önce verilen seminerlerle, yaptığı iş nedeniyle oluşabilecek mesleki hastalığı ya da mesleki kanser ve bunlardan korunmanın genel ve kişisel yöntemleri, iş kazaları ve oluşabilecek diğer acil durumlarda nasıl bir tehlike ile karşılaşacağı ve korunma yöntemleri öğretilmelidir. Yukarıdaki maddelerde açıklanan bilgi aktarmaları zaman zaman gerçekleştirilmelidir.

#### C.3. İş Değişiklikleri:

Belirli bir süre içinde kanser yapma olasılığı çoğalan madde ile çalışan işçiye riskin artışından önce iş değişikliği yapılarak korunma ve hastalık kontrolü sağlanmalıdır. Bu nedenle, zammında o işte çalışacak işçi yetiştirilmiş olmalıdır.

#### C.4. İşçi Kayıt Listeleri:

Her işin özelliğine göre işçilerin listeleri düzenlenerek dosyalanmalıdır.

### D. TIBBİ GÖZETİM

#### D.1. Özel Tıbbi Muayeneler:

##### a) İşe başlama muayeneleri:

İşçilere çalışacağı işin neden olabileceği meslek hastalığına göre usulüne uygun muayene (Örneğin: Akciğer kanseri yapabilecek bir madde karşısında, silikosis'i olan işçi çalıştırılmamalıdır) yapılmalıdır.

b) Usulüne uygun muayeneler ile etkilenmenin düzeyi ölçülüp takip edilmelidir. (Örneğin: Mesane kanseri olasılığı bulunan işte çalışan her işçi, tüzüğe uygun belli zamanlarda genel ve alışılmış muayeneler ile birlikte mesane kontrolü yapılmalıdır.) Kanserojenler ile çalışan işçiler bu işi bilen hekimler tarafından (onkologlar) periyodik muayeneleri gerekli röntgen ve laboratuvar ölçümleri yapılmalıdır.

##### c) Etkilenme düzeylerinin ölçümleri:

Acil durumlarda her çalışmada ayrı ayrı ölçülmelidir.

#### D.2 Sorumlu İşçi Sağlığı Kurumuna Bilgi Aktarımı:

##### a) Temel Teknik Bilgi Aktarımı:

\* İşyerinde kullanılan kanser yapıcılar ve özellikleri:

\* Uygulanan yöntem, iş yöntemleri, makineler ve özellikleri ara ve sonuç maddeler, üretim sırasında olası kaçaklar, üretime yeni giren maddeler hakkında işçi sağlığı ve işgüvenliği kurullarına düzenli ve vaktinde bilgi verilmelidir.

b) İşyerinde olan meslek kazası ve fazlaca etkilenme hallerinde durum tıbbi servislere bildirilip kartlara işlenmelidir.

c) Tıbbi servise çevresel incelemeler hakkında bilgi aktarılmalıdır.

##### d) İşçiler hakkında tıbbi servise bilgi aktarımı:

İşçi sağlığı ve işgüvenliği kurulları işçilerin hastalık, işten ayrılma, genel sağlık durumları, sigara, alkol, ilaç varsa diğer alışkanlıkları hakkında bilgi sahibi olacak. Sağlıklarını etkileyen diğer durumlar ekonomik-sosyal durumu, tahsili, bölgesel alışkanlıkları gibi özelliklerini bilmeli ve sağlık dosyasına işlemelidir.

D.3. Meslek kanseri şüphesi ile incelemeye alınanlar, gerekli tıbbi tedavi ve rehabilitasyon sürecinden sonra, tekrar işe başlamasında sakınca olup olmadığı gene usulüne uygun muayene ve rapordan sonra gerçekleşmelidir.

#### D.4. İşçilerin Kişisel Dosyaları:

Bir işçi mesleki kanser yapıcı maddelerle çalışan bir işyerine girince yukarıda

açıklanan işlem ve muayeneler yapılır. Bu işçi o işyerinden çıkarken dosyasına bakılarak kendisine bir belge verilmelidir. Bu belgede şu bilgiler bulunmalıdır:

\* İşe başlama ve ayrılma tarihleri

\* İşe başlarken yapılan muayene bilgileri

\* İşte çalıştığı sürece, işyeri sağlık durumu, yaptığı iş kullanılan yabancı kanserojen maddeler (Kimyasal ve ticari ismi ile birlikte formülü) yazılır.

\* Geçirmiş olduğu meslek kaza ve hastalıkları

\* İlerideki periyodik muayeneleri için yapılacak tavsiyeler

\* İşçinin kişisel biyolojik ölçüm değerlendirmeleri.

Anlaşılabileceği gibi yukarıda açıklanan önlem ve karuyucu tedbirlerin yerine getirilebilmesi için

\* Üretim yerinde ve bağlı olarak çevresinde ayrıca önemli miktarda para ayrılması gerekir.

\* İşyerinden başlayan, sağlıklı bir örgütlenme ile olaya işçi sınıfı ve örgütlerinin sahip çıkması gerekir.

\* SSK Demokratikleştirilerek, tedavi edici hekimlik uygulaması ağırlıklı büyük merkezlerden, işyerlerine yönelik koruyucu hekimlik uygulaması ağırlıklı yeniden örgütlenmeye gidilmesi gerekir.

\* Bu nedenle işçi sağlığı ve iş güvenliği konusunda örgütlenme ve yaptırımlar toplu iş sözleşmelerinde maddeleşerek acilen işçi sınıfının somut mücadele alanına girmesi gerekir.

\* Sendikal mücadelede gerekli olan ekonomik-politik-sosyal-mücadelelerin yanında ön önemli insanlık hakkı olan sağlıklı yaşama hakkı için mücadelede işçi sağlığı konusu ciddi ve acilen yerini alması gerekir.

\* Gerçek toplum sağlığı ve çevre koruması doğrultusunda aktif enerjik bir örgütlenme bu mücadelenin başarısına bağlıdır. Bu mücadeleyi ancak işçi sınıfı yapabilir. Ve çözüme ulaştırabilir.

\* Kapitalist sınıfın özel mülkiyet alanında oluşan bu sağlıksızlığı kapitalist sistemin çözemeyeceğini hep beraber gördük ve görmekteyiz.

Bu nedenle "İşçiler kendi sağlıklarına kendileri sahip çıkmalıdır."

NOT: (ILO) Çalıştığı işe göre, yerleşme organlarına göre kanserojen listesi ektedir (Uluslararası Çalışma Örgütü: UÇÖ).

İSD Eğitim Bürosu



# KONUŞMA

## *D*eri-İş Genel Kurulunda K.İ.D Yönetim Kurulu Üyesi Süleyman Longurlar'ın Konuşması

Sayın Divan, sayın delegeler, Kundura işçilerinden deri işçilerine selam diyerek, 24.Olağan Kongrenize başarılar diliyorum. Arkadaşlar kısaca dünyada ve ülkemizdeki ekonomik ve siyasal durum konusuna değinmeden geçmek istemiyorum. Dünya çapında yaşanan gericiliğin etkileri ve ekonomik krizin etkileri Türkiye'de de hızla yayılıyor. Sosyalist sistemin çözülüşüyle birlikte egemen olan genel siyasal gericiğe yeni teknolojilerin ve yeni işletmecilik yöntemlerinin uygulamaya sokulması eşlik ediyor. Yılların kemikleşmiş geleekleri içinde savaşım veren sendikal hareket ortaya çıkan yeni sorunları yaratıcı bir yaklaşımla değerlendiremiyor. Yeni koşullara uygun savaşım yöntemleri geliştiremiyor.

Burjuvazinin işçi sınıfına saldırısının mahmuzunu, yığınsal işten çıkarmalar ve işli işçilerin yeni işletmecilik yöntemleriyle sendikasızlaştırılmasıdır. Yeni DİSK, bağımsız sendikalar ve Hak-İş ayrı varlıklarıyla Türkiye işçi sınıfının Türk-İş' de gerçekleşmiş sendikal birliğine yönelik düşman çabaların aracı konumundadır. DİSK'in başını çektiği "çağdaş sendikacılık" Burjuvazinin sınıfın birliğini bozmak için ortaya attığı yeni "zehirdir". Kürt milliyetçiliğinin başlattığı Kürt sendikası kurma girişimlerinde, burjuvazinin Türkiye işçi sınıfını bölmeyi hedefleyen planlarına hizmetten başka birşey değildir. İşçileri ulusal-etnik köken temelinde bölmeye yönelik her türlü girişim, işçi sınıfı düşmanlığıdır.

Sorunların ağırlaşması, sendika içi demokrasi ve militan eylem gereksiniminin ne denli can alıcı önem taşıdığını tekrar tekrar kanıtlamaktadır.

Biz kundura işçileri mesleğimizin ağırlığını sizlerinde bilmelerini ve buna göre acil çözümleri hep birlikte bulup

uygulamaya koymayı istiyoruz.

Arkadaşlar!

Biz kundura işçileri 21.yüzyıla girenken sosyal haklardan mahrum tek işçi kitlesiyiz. Kundura sektörü İstanbul' da Gedikpaşa, Beyoğlu, Merter, Bomanti gibi merkezlere bölünmüştür. İrili ufaklı yaklaşık 14.000 atölyede yaklaşık 80.000 civarında, Türkiye çapında ise 600.000 civarında kundura işçisi bulunmaktadır. Bu sektöre baktığımız zaman kapitalizmin iğrençliğini karşımızda görürüz. 14-16 saat çalıştığımız atölyeler ahırlardan

farksızdır. Bu ağır çalışma koşulları kundura işçilerini ağır baskı altında tutmaktadır. Kundura işçilerinin % 95'i sigortasız çalıştırılmakta, yarı güvencesi dedğimiz sosyal haklardan yoksun bırakılmaktadır. Çalışma koşullarımızın ağırlığı işçilerimizin büyük çoğunluğunda ağır hastalıklara ve ölümlere yol açmaktadır. Buna karşılık karamsar değiliz. İşçi sınıfı devletler yıkılmış devletler kurmuş bir sınıftır, bizde onun bir parçasıyız.

DERİ-İŞ 24.Olağan Kongresine başarılar diliyorum. ■





# KİD'DEN HABER VAR

**K**undura İşçileri Derneği eylemlerini anlattı ve kuruluş yıldönümünü geziyle kutladı.

Bu yılki gezi ve piknik Belgrad ormanında yapıldı. Topkapı kaleğinde buluşan dernek üyeleri ve yakınları otobüslerle neşe ve sevinç içinde ormana vardılar. Piknik alanına geçildikten sonra topluca kahvaltı yapıldı. Kahvaltıdan sonra mali sekreter Süleyman Longurlar günün anlamı ve önemini belirten bir konuşma yaptı. Programı açıkladı. Programda: saz dinletisi, folklor, bilgi yarışması ve hediye çekilişi vardı.

Öğle yemeği hazırlıkları yapılırken bir yandan saz eşliğinde halaylar çekiliyordu. Kundura işçileri çoluk çocuk herkes neşe içindeydi. Daha sonra dernek başkanı Mustafa Yıldırım derneğin yaptığı çalışmaları ve işçilerin içinde bulunduğu durumu anlatan bir konuşma yaparak programı başlattı.

Dünya ve ona bağlı olarak Türkiyede ki gelişmeleri yeni dünya düzeni çerçevesinde anlattı. Konuşma kısaca şöyleydi:

Arkadaşlar!

Dünya işçi sınıfı aleyhine başlatılan karşı saldırılar ülkemizi ve bizleri derinden etkelemektedir. Sendikasılaştırma, taşeronlaştırma ve sözleşmeli personel çalıştırmayla kendini gösteren yeni dünya düzeni özünde işçi sınıfına yönelik bir karşı saldırıdır. İnsanların sendikalara, derneklere güvenini azaltmak için yoğun bir propaganda yürütülmektedir. Derneğimiz bildiğiniz gibi 1989 yılında kuruldu. Karşı rüzgarların hızlandığı bir ortamda çalışmalarımızı kundura işçilerinin beklentileri doğrultusunda, kesintisiz olarak daha da bilinçlenerek sürdürüyoruz. Çalışmalarımızdan kısaca örnekler verelim:

Sigortalılık oranının önemli ölçüde artırılması, Beyoğlunda ücretlerin göreceli olarak artırılması ve yüzde (%) sisteminin oturtulması, işten çıkarmalar-



da ilibar ve kıdem tazminatlarının işçilere tam olarak ödenmesini, İstanbul genelinde tam olarak oturttuk. Dernek kurulmadan önce işten çıkarılan işçiler borçlu çıkarılıyordu. Yılın her iki yarısında -6 ayda bir- 4 kişilik bir ailenin asgari geçimi için kaç lira alması gerektiğini bilimsel verilere dayanarak açıklıyoruz. İşçiler ücret ve hak taleplerini derneğimizin önerileri doğrultusunda belirleye-

rek örnek bir birlik ve mücadele veriyorlar.

Çok kısa olarak değindiğimiz çalışmalarımızı önümüzdeki dönemde çok daha fazla kazanımlarla sürdüreceğiz.

Daha iyi bir gelecek için Kundura işçilerini dernekte birleşmeye çağırıyoruz.

Tüm Kundura işçilerini saygıyla selamlıyoruz. ■



# KİD

## YENİ SEZON BİLDİRGESİ

**D**eğerli Kundura işçileri, mesleğimiz en ağır üretim alanlarından birisidir. Ağırılık olarak maden işçilerini takip etmektedir. Böyle olmakla kundura işçileri tüm sosyal haklardan yoksundurlar, nasırlı ellerinden ve emeklerinden başka hiç bir güvenceleri yoktur. Yılın 5-6 ayını kesatla yani işsizlikle, açlıkla ve umutsuzlukla geçirmektedir. Son yıllarda ücret güvenceside ortadan kalkmıştır. Kundura işçileri yaptıkları işin bile parasını alamamaktadırlar. Ekonomik durumumuz hergeçen sezon daha da kötüleşmektedir. İşçilik ücretleri işverenler tarafından sezon başlarında en az %10 yada %20 civarında tek taraflı arttırılmaktadır. Çoğu işyerinde bu zamlar yılda biri geçmemektedir. Bu artışlar yıllık enflasyon karşısında varolan alım gücümüzü dahi korumamaktadır. Her geçen yıl daha da yoksullaşıyoruz, her geçen yıl arıyoruz. Örneğin 1979-1980 yıllarında bir çift ayakkabının kalfalığı 400 lira iken 1 kg et 350 liraydı. Düzenli çalışan kundura işçileri o dönemlerde arsa, ev, otomobil alabiliyordu. İçinde bulunduğumuz ekonomik ve sosyal durum tamamen kötüleşmiştir.

Çiftbaşı çalıştırılmamızdan dolayı geçinebilmek için günde 13-16 saat çalıştırılmak zorunda bırakılıyoruz. Çiftbaşı çalışmak bize birçok haklarımızı unutturuyor. Sağlık, sigorta, 8 saatlik mesai, ücret güvencesi, ücretli tatil hakkı, kesat dönemlerde iş ve ücret güvencesi vb. bunlar bizim yasal haklarımızdır. Yasaların bize tanıdığı hakları işverenler bize vermek zorundadır. Ayrıca bu yoğun ve düzensiz çalışma temposu bizleri düzensiz yaşama, ve alkolle itmektedir. Bu düzensizlik moral

değerlerinin çökmesine aile parçamlanmalarına, kesatta intiharlara varan sonuçlar yaratmaktadır. Çoğu kunduracı mesleki yapılanmanın getirdiği meslek hastalıklarıyla karşı karşıyadır.

Derneğimizin Şubat 1992 fiyatlarına göre yaptığı asgari aylık geçim endeksi (4 kişilik bir aile için )

Gıda giderleri 1.940.000 TL Elektrik su 150.000 TL Giyim Giderleri 270.000 TL Konut Kirası 600.000 TL Yakıt Isınma 220.000 TL Sağlık Giderleri 160.000 TL Eğitim Kültür 400.000 TL Ulaşım 300.000 TL TOPLAM 4.040.000 TL

Sekiz saat çalışma koşuluyla 2 çocuklu 4 kişilik ailesi olan bir kundura

işçisinin eline ayda net dört milyon kırk bin lira geçmelidir. Bu çıkan sonuca göre varolan ücretler yüzde yüz arttırılmalıdır.

Değerli arkadaşlar yeni bir sezona girerken gelin bu olumsuz gidişe dur diyelim kaybettiğimiz itibarımızı ve haklarımızı birlikte alalım. Derneğimiz kundura dalında çalışan tüm işçilerin derneğidir. Tüm branşlarda çalışan ayakbaşı üretimine katkıda bulunan her işçinin derneğidir. Derneğimiz hepimizi tek vücut, tek yürek olmaya çağırıyor. Birliğimize ve geleceğimize sahip çıkalım.

Yaşasın Kundura İşçilerin Birliği!  
KUNDURA İŞÇİLERİ DERNEĞİ







# SÖYLEŞİ

## *Enka İnşaat Şirketi'nin Rusya şantiyelerinde bir işçi arkadaşla söyleşi.*

İ.Y.- Önce kendinizi tanıtır mısınız? Nerede doğdun, ne gibi işlerde çalıştın?

- 1967'de Hatay'ın bir Arap-Alevi köyünde doğdum. Kalabalık bir ailenin ferdiyim. Çocukluğum zor şartlar altında geçti. Bir yandan okula gidiyordum bir yandan çalışıyordum. İlkokul 4'e kadar okudum. Çobanlık, ot biçme gibi işlerde çalıştım.

İ.Y.- Peki fabrikada çalışmaya kaç yaşlarında başladın?

- Fabrikalarda iş bulamadım. Antakya'da işsizlik çok yoğun arttı. İşgücünün değeri çok düşük. Ben genelde tarım işlerinde çalıştım. Sonrada işçilik yaptım. Burada hiçbir sosyal hakkımız yoktu. Mesai saatleri işverenin insafına kalmıştı.

İ.Y.- Yurtdışı olayı nasıl oldu? Enka'da çalışmaya nasıl başladın?

- Bunların yanında hamallıkta yaptım. En son çareyi Bursa'ya gelmekte buldum. Orada hamallık yaparken, inşaat işçileriyle dostluğum oldu. Ve onlardan inşaat demirciliğini öğrendim. Uludağ Üniversiteleri şantiyelerinde demirci olarak çalıştım. Orada çoğunlukla iç Anadolu'lu işçiler vardı. Buradaki işçi arkadaşlardan biri Enka'nın Rusya'ya götürmek üzere işçi aldığını kendisinin kayıt olduğunu benimde gidip gidemeyeceğimi sordu. Bende kabul ettim. Yapacak başka bir işim yoktu yani çaresizdim. 800.000 TL. Brüt aylık bana yetmiyordu. 13 kardeş annem-babam toplam 15 kişiyiz ve en büyük çocuk benim.

İ.Y.- Enka'dan yani Rusya'da çalışman kaç yılında oldu?

- 1991'in Ağustos'unda başladım.

İ.Y.- Peki bize Enka'nın orada aldığı ihale konusunda bilgi verirmisiniz? Ne tür bir işti?

- Enka, Doğu Almanya'dan dönecek Rus askerleri için Alman hükümetinin finansmanı ile konutlar yapıyordu. Enka

taşeron şirketti.

- Kamuoyunda bu olay şöyle yansdı. Kızılordunun Doğu Almanya'dan çekilmesi karşılığında Almanya'nın ödediği bir bedel...

- Bence de öyle bildiğim kadarıyla Rusya'nın ekonomik yapısı bu ihaleleri kaldıracak güçte değildi. Rusya askerlerini çekerim ama gelin onlara konut yapın demiş Federal Almanya da kabul etmiş. Aralarında butür anlaşmalar olmuş.

İ.Y.- Bu ihaleyi alanlar-yine Federal Alman şirketleri değil mi?

- Evet Enka'da anlardan bu işi taşeronluğunu almış. Birda çalıştırdıkları işçi başına karları oluyor. Şöyleki; Almanlar biz düz işçiye 8-10 Marklık bir saat ücreti biçmişler. Ama Enka'nın ödediği 2marktır. Sosyal haklarda yok denecek kadar azdır.

İ.Y.- Bir anlamda işçi tüccarlığı yapıyor?

- Evet buna ek olarak TC'den yardım alıyor. Her taraftan kar sağlıyor.

İ.Y.- Kaç kişi çalışıyordunuz? Ve şantiyenin adını söylemişsin?

- Beyaz Rusya'da bulunan Enka Borislow Askeri Lojman Şantiyesinde çalıştım. İlk başladığımızda 2000 işçi civarındaydık. Ama sonlara doğru ince işlerinde başlamasıyla 8000'i buldu. Daha sonra Enka daha ucuz olduğu için Rus işçilerini çalıştırmaya başladı.

İ.Y.- Anladığım kadarıyla dev bir şantiye. Peki işçilerin ülkelere göre dağılımını tahmini olarak verebilir misiniz?

- Ocak-Şubat aylarına kadar Rus işçisi yok denecek kadar azdı. Şantiyede 50 veya 60 taneydi. Sonunda 3000-4000 gibi rakamlara ulaştı. Ve hamallık gibi kaba işlerde çalışıyorlardı. Ve Türkiye'den çeşitli halklardan insanlar vardı. Başka kimse yoktu.

İ.Y.- Genel usta, şef gibi kademelerde

kimler vardı?

- Bir kast halini almış gibi genelde Karadenizliler vardı.

İ.Y.- İş yaşamı koşulları hakkında biraz bilgi verebilir misiniz?

- Önce İstanbul'dan hareket etmeden önce bir sözleşme imzalandı. Bize sözleşmede mesai saatleri Max 10.saat Pazar günleri tatildir. Ek çalışma olduğu zaman % 100 mesai alacaktık. Ayrıca Rus topraklarında olan bayramlar ve tatillerde vb. bizde yararlanacaktık. O gün çalışmasak bile %100 mesai alacaktık. Ama bunların hiçbiri olmadı. Enka işi yeni almıştı ve 6 ayda 12 site bitirecekti ve çok ağır koşullarda çalıştık.

İ.Y.- Günde ortalama kaç saat çalışıyordunuz?

- Günde yazın 16-17 saat çalışıyorduk. Buna karşılık mesai ücreti verilmiyordu. Mesai ücretlerimiz tam yazılıysa ayda 1500 mark gibi bir ücret tutacaktı.

İ.Y.- Yani sözleşme maddelerine çiğniyordu? Peki yeme, yatma vb. koşullar nasıldı?

- İlk giden arkadaşlar çadırlarda yatıyorlardı. Yemeklerini bazen dışarda yediklerini söylediler. Veya çadırlarda. Sonra işin bitimine yakın normal yemekhaneler oldu. Ama yine yemekler iyi değildi. Kesinlikle sendikal bir hareketlenme yoktu. Sadece iç Anadolu'nun sınıf bilincine varmış işçilerinin direnişleri vardı arasıra. Moskovadaki (şantiyeler) direnişler bize çok iyi yansıyor bize o günlerde öğlenleri 1 saat yemek paydosu vardı 40-45 dakika sadece yemek kuyruğunda bekliyorduk.

İ.Y.- Bildiğim kadarıyla Beyaz Rusya çok soğuk masıl uyum sağladınız?

- Çok zor oldu. Ben Çukuroca insanı olduğum için sıcağa alışkın bir insanım. Orada çok direnmek zorundaydım. Soğuğa karşı, herşeye karşı. Birçok Çukurovalı arkadaşım kış başında



dayanamayıp geri döndüler. Ama benim kalabalık ailem vardı bakmak zorunda olduğun için direnmeye karar verdim Demirci olduğun için daima açıktaydım. Gece vadiyalarımız vardı. Moroz denen o çekilmez soğuklarda çalıştım.

İ.Y.- Peki iş koşulları itibariyle kazalar oluyormuydu? Ne gibi önlemler alıyordu?

- Alınan hiçbir önlem yoktu. Sadece bir baret veriyorlardı.

İ.Y.- İşyerinde doktor var mıydı?

- Doktor vardı. Sözdde doktor yani Türk'tü. Biliyorsunuz o tür firmalarda en az istirahat veren en iyi doktordur. Yani hiç istirahat vermeyen. Bu talimatı alıyordu bence çok cızı bir maaşı vardı. Ben 9,5 ay çalıştım. Yaz-Kış bir gün olsun doktordan istirahat koparamadım. Zehirlendim. Rus doktorlar geldi muayene etti. İğne vurdular istirahat vermek istediler. Genelde tabaklar yıkanmıyordu. Sadece hortum tutuluyordu. İşçi sağlığına hiç önem verilmiyordu. Çok acil bir ihale olduğu için hastalansada idare et deniliyordu. Çalışmadığın takdirde, 15-16 saat çalışmadığın takdirde ihtar geliyordu. 3 ihtar çıkış demektir. Doktor'a gittiğimizde hep ayrı ilaçları veriyorlardı. Soğuk olmasına rağmen aşırı ishaller vardı. Oda yemeklerden kaynaklanıyordu. Bazı arkadaşlar protesto olsun diye yemekleri olduğu gibi çöpe atıyorlardı. Bunlardan bazıları proje müdürlüğünden çağrılıp kovulma tehditleri alıyorlardı.

İ.Y.- Ya iş kazaları?

- Hemen hemen hergün oluyordu.

İ.Y.- Yani neden kaynaklanıyordu? İşçiden mi? Üretim araçlarından mı?

- Üretim araçları eksikti. Birde zaman kaybedilmesin diye, acil bir ihale olduğu için, 7.katlarda çit örülmüyordu. En çok rastlanan kazalar inşaattan düşme oluyordu. Bir çok arkadaşımız sakat kaldı. Hatta yerel basın hastaneler Türk işçileriyle dolup taşıyor diye yazdılar.

İ.Y.- Bu süreçte ne kadar işçi öldü?

- Genelde ölümler saklı tutuluyordu. Bilindiği kadarıyla işçiler tarafından başlatılan yardım kampanyası 3 kişi için yapıldı. Ama sonra öğrendiğimize göre 7 kişi ölenlere firma 2.5 milyon lira veriyordu. Buda cenazenin ülke gelmesine bile yetmiyordu. Bu yüzden kendi aramızda yardım kampanyaları başlattık. Ayrıca Zonguldak'ta ölen arkadaşlar içinde böyle bir kampanya başlatmıştık 15.000 mark civarında topladık.

- Enka olayı genelde Türkiye'de çok şişiriliyor. Yani dünyaya açılan Türkiye burjuvazisinin gurur kaynağı son 10 yıllarda tekelleri-devlet kapitalizminin

buluşmasıyla açıldı, sivrildi geldi. Dış ülkelerde belli yatırımları var. Enka'nın bu gelişmesinin ardında vahşi bir kapitalizm, korkunç bir sömürü var.

- Evet, evet kölelik, köle kamplarına benzer bir yaşam tarzı vardı. Birbirimizle örgütlenmek için vakit bırakmıyorlardı. Ayda 1 sefer izin veriyordu.

İ.Y.- Her pazar vermeleri gerekirken ayda bir pazar mı?

- Evet, 8 kişilik koğuşlar halinde yatıyorduk.

İ.Y.- Bu kadar çalışma karşılığında ne kadar ücret alıyordunuz?

- Saat ücreti 2.55 DM. aylık ortalama 1000 DM. şimdiki TL. karşılığı 4.5 milyon ama o zaman Mark 2800 civarındaydı.

İ.Y.- Peki oradaki Sovyet halkıyla ilişkileriniz nasıldı? Anladığım kadarıyla. Rus halkından insanların evinde de kaldınız mı pansiyoner olarak?

- Bu evlerde çamaşırların yıkanması dahil. Ütülenmesi dahil tabii firmanın sunmadığı bir sürü imkanı daha sunuyorlardı. Doğalgaz ısıtmalı evlerdi artı yemek veriyorlardı. İlk günlerde 500 Ruble daha sonra 800 Ruble oldu. Yani Türk Parasıyla 50.000TL. veriyorduk.

İ.Y.- Peki Rus işçisinin yaşam koşullarını bize anlatırmısın?

- Orada günde 8 saat çalışırlar. Bazı dini ve milli bayramları var. Ayda ortalama 24 gün çalışıyorlar. 8 saatin üzerinde kesinlikle çalışma yok.

İ.Y.- İş ve yaşam koşullarından örnekler verir misin?

- 500 Ruble kadın işçiler alır. Bizim paramızla 50.000 TL. Prestoraykadan önce bu para her şeye yetiyormuş.

İ.Y.- Peki günlük ulaşım nasıl oluyor?

- Toplu ulaşım araçlarına çok önem vermişler en ufak şehirlerinde belediye otobüsleri haricinde metrolar, trolleybüsler, elektikli trenler var. Birde normal trenler. Rus halkı genelde treni tercih eder.

İ.Y.- Peki bunların ücretleri ne kadar?

- Valla ücret diyemeyeceğim buna ama ilk gittiğimde 15 kapikti. Ama Ruslar bunu vermiyorlar yani gerek duymuyorlar. İsteyen atıyordu.

İ.Y.- Peki Prestoraykadan sonra ne oldu?

- 20 Ruble ceza kesmeye başladılar ki bu çok büyük bir rakam. Sağlık hizmetleri bedava. Çocuklar için her yerde kreşler var. Bunlarda ücretsizdir.

İ.Y.- Yani kadın işçilerin toplumsal anlamda önü açılmış oluyor.

- Evet örneğin çamaşır yıkamak için toplu yerler var. Yani 2 çocuklu bir ailenin 1 kişinin ortalama gelirinin yarısı

beslenme ihtiyaçlarına yetiyor. Diğer ihtiyaçlar içinde 1/10'u gitse yaşamın diğer alanlarına alabildiğine para kalıyor. Birde onların işçi sağlığına verdiği önemden söz edeyim. Tam firmamızın aksine. Ev sahibim bir ara grip olmuştu. Hiç işyerine falan başvurmadan bir telefon açtı sanırım 3 gün dinlendi. Birgün daha dinlendi. Anlattığım gibi itanat var işçiye. Bizde firma yürütmeyecek bir hastayı bile revire arkadaşları getirirler. Raporuz izin yaparsa kesilir. Çalışmadığı için ceza artı ihtar. İşçiye itimat var rus halkında. Tabii bugün bu anlattıklarının hiçbirisi kalmadı geçerli değil. Bugün Rusya'da işsizlikler artıyor. işçi çıkarmalar, iş koyullarının yaşam koşullarının günden güne kötüleşmesi söz konusu.

İ.Y.- Peki halkın buna tepkisi nasıl? Değişimler oluyor. Bu değişimlerin sancıları oluyor neler gözlemledin bu konuda?

- Alışkın olmadıkları biçimde hayat standartlarının düşmesi karşısında ne yapacaklarını şaşırılmış durumdadılar.

İ.Y.- Peki eski rejimi Sosyalizmi arama olayı varmı?

- Var. En basit örneğide başarısız bir darbe girişimi oldu. Birde Beyaz Rusya Televizyonunda arada bir protesto mitingleri görüyoruz. 1 Mayıslarda kızıl bayraklar caddeleri alanları süslüyor.

İ.Y.- Özellikle basından izlediğimizize göre Brejnev dönemini bir arayış var.

- Evet.

İ.Y.- Rus işçi sınıfı ve halkı kapitalizmin o iğrenç yüzünü yaşamda görmeye başları. Kapitalizmin azı dişleri rus halkının üzerine geçmeye başladı.

- Sordüğümüz zaman en iyi dönemi-miz altın çağımız Brejnev dönemi derler.

İ.Y.- Yani bizce sosyalizmin en kötü dönemi bile onların kapitalizminden bin kat daha iyi diyorlar. Bir anlamda bunu yaşamış görmüş ve şimdi arıyor.

- Stalin dönemine çok kızgımlar. Çok sert ve otoriter kişiliğini anlatıyorlar. Bazıları sahipleniyorlar. O dönemde Nazi Faşistlerine karşı mücadele eden gerilla savaşlarına partizan savaşlarına katılan ihtiyarlarla görüştim. Onlar sahipleniyorlar. Çünkü başka çaresi yoktu. Sovetizme karşı diktatörce davranmak gerektiğini söylüyorlar.

İ.Y.- Yaşam koşulları hakkında başka söylemek istediğin şeyler var mı?

- Ben Türkiye'de hergün et yiyemiyorum onlar hergün alabiliyorlar. Süt tüketebiliyorlar. Ama şimdi çok sorunları var çoğu şeyi karneyle alabiliyorlar. Oda aydı 1 kişiye 1 kg. düşüyor ancak



artı Prestoraykayla birlikte olumsuzluklar zincirine özelleştirmeler eklendi. Kooperatifler, hastahaneler, özelleştiriliyor.

- Yani özelleştirme artıyor. Kapitalizmin nüveleri bunlar.

İ.Y.- Peki işçi eylemlerine yaklaşım nasıl?

- Moskova'da Türk işçilerinin bütün grevlerini, direnişlerini haklı buldular. Hatta basın sık sık söz etti. Hatta şantiye işçilerinin arkasından Rus kızları çiçekler atıp desteklediler. Yürüyüş eylemlerine katılmışlar.

İ.Y.- Enka'damı?

- Değil, Ama Enkadan aşağı kalmayan şirketler var. Birbirinden pek farkları yok.

İ.Y.- Yani bir anlamda Enternasyonalist dayanışma kendi içinde gelişiyor.

- Evet.

İ.Y.- Son dönemde özellikle dünyada karşı devrimin gelişmesiyle sosyalizme azgın bir saldırı var. Sosyalizm dolayısıyla Marksizm öldü diyorlar. Sence sovyetlerde sosyalizm gerçekten öldümü?

- 70 yıllık süreçte o kültür devrimi dediğimiz olay az da olsa yerleşmiş, yeni yetişen nesilden bahsetmiyorum. Alım güçlerinin gitgide azalmasıyla sömürülen Rus halkında patlama olabilir. Protestolar oluyor ama devlet baskısı çok.

İ.Y.- Yeltsin Seviliyor mu?

- Kesinlikle hiç kimse sevmiyor ve çok ağır küfürler ediyorlar. Bakın, şimdiye kadar evlenen gençler genellikle lenin heykeline çiçek koyuyorlar. Askerlere karşı özellikle 2.Dünya savaşında ölenlerin anıtına, meçhul asker anıtına ve askerlere çok saygı var.

Prestoraykadan önce halkın ekonomik durumu daha iyiydi. Şimdi çoğu ithal olan malları alamaz oldu. Devlet mağazalarına gelen malları mafya alıyor ve özel sektöre aktarılıyor. Tabii fahiş fiatlara satılıyor.

Eskiye orana üretimde % 100 bir azalma var. İhtiyaca cevap veremiyorlar. Artık otomobile, beyaz eşyada, tüm sanayi sektörlerinde aynı duruk söz konusu

Halkta özellikle genç kesimlerde

batıya müthiş bir özenti söz konusu. Bu toplumsal yapıyı çürümeye götürüyor. Bunu emperyalizm yayınlarla, basınla, televizyonlarla bizzat körüklüyor. Halk mutlaka uyanmak zorunda Çünkü kendilerini bu hale getirenin prestorayka ve glastnost olduğunu biliyorlar en azından eski ve yeni yaşam koşullarını karşılaştırabiliyorlar.

İ.Y.- Peki halkın örgütlenmesinin yeterli olduğu söylenebilir mi?

- Hayır kesinlikle değil. Çeşitli sendikalara, partilere, derneklere bölünmüşler. Hala K.P.nin pravda gazetesi en çok satan gazete şu an eski K.P.nin kanadı olan bir grup çıkarıyor. Lenine ve sosyalizme sahip çıkan bir yayını var. Darbe olduğunda başarılı olması için dua eden küçümsenmeyecek bir halk vardı.

İ.Y.- Yani Sovyet işçisi ve toplu sosyalizmden yana mı?

- Evet yalnız fabrikasında yaşamında iyileştirmeler istiyor. Yani Sosyalizmin bir anlamda kendi içinde yenilenmesini istiyor. Eksiklerin giderilmesini istiyor. Ama sonuçta sosyalizmi istiyor. ■

# ÇEVRE

*Cengiz Yılmaz*

İhmalkarlık ve vurdumduymazlık bu defa da ERKİM KİMYA'da dehşet yarattı, tüm İzmit halkı büyük faciadan yine şans eseri kurtuldu.

Transtürk holding'e ait ERKİM KİMYA SANAYİ'nin plaj yolu mevkinde kurulu bulunan depolama tesislerinde yangın çıktı. Olay 23.10.1992 günü saat 12:30'da depolama tesislerinden parlayıcı ve patlayıcı özelliği olan Hegzan gazının tankeri yüklenmesi esnasında meydana geldi. Patlamaya tanklardaki aşırı basıncın yol açtığı sanılmaktadır. Olayda üç işçi ağır yaralandı, yaralılar SSK İzmit Hastanesinde tedavi altına alındılar.

İnfilak edip yanan Hegzan ve Whit Sprite tankları gökyüzünü bir anda



simsiyah zehirli gazlarla doldurdu. İki-buçuk saate yakın süren yangında 50 ton hegzan ve white sprite gazının yandığı tahmin ediliyor. Yangın söndürme çalışmalarını sırasında sıkılan köpüğünde 1. ton civarında olduğu yine yetkililerce bildirildi.

Yangın söndürme çalışmalarına İzmit, Adapazarı, Gölcük, Karamürsel, Körfez, Hereke, Gebze Belediyesi ekiplerinin yanı sıra Donanma, Tüpraş, Petkim Kordsa, Petrol Ofisi, Seka fabrikaları da katıldı. Yangın Tüpraş'a ait romörkörü denizden köptük sıkmasıyla, itfaiye işçilerinin üstün gayretleriyle söndürüldü. Bir itfaiye işçisi gazlardan zehirlenerek bir süre baygınlık geçirdi.

Buna benzer olayların sürekli yaşandığı İzmit'te kelimenin tam anlamıyla "Allah'a emanet" yaşıyoruz. İzmit gibi sanayileşmenin çok yoğun olduğu bir bölgede yaşamak artık zorunlu bir cesareti gerektiriyor. Fazla değil son bir yıl içinde İzmit'te meydana gelen iş kazalarına bir göz atacak olursak söylediklerimizin hiç de abartma olmadığını görürüz.

Bu yıl içinde, İGSAŞ'ta meydana gelen Amonyak gazı kaçağı, Petkim'de tank patlaması ve şimdi de Transtürk holding'e bağlı ERKİM KİMYA'da hegzan ve white sprite tanklarının infilaktı. Bu sayılanlar kamu oyunundan gizlenemeyecek boyuta erişenlerdir. Bunun yanı sıra irili ufaklı daha bir çok iş kazaları hem çalışan işçilerin hem de çevrenin sağlığını tehdit etmektedir. Bir de KORUMA, SEKA, İGSAŞ, PETKİM, TÜPRAŞ, YARIMCA GÜBRE, NUH ÇİMENTO vb. işyerlerinde sürekli olarak insan sağlığını olumsuz yönde etkilemektedirler.

Kimileri yaşanan bu olayları teknoloji



ve sanayileşmenin kaçınılmaz bir sonucu olduğunu iddia etmektedir. Hatta daha da ileri giderek "Ne yani fabrikaları kapatılmı, üretim yapmayalım mı? Bunlara katlanmamız gerekiyor" diyebilmektedirler. Bu görüş tamamen yanlıştır ve burjuva düşüncenin bir ürünüdür.

İşverenler (Burjuvazi) üretim yaparken tek bir amaca yönelik hareket eder. O da kar. Bunun için hiçbir işveren ne işçi sağlığını buna bağlı olarak ne halk sağlığını ne de çevre sağlığını düşünmemektedir. Kapitalist ilişkilerin zorunluluğundan dolayı düşünmemektedir. Bu, kötü niyetli işverenler böyle yapıyor, iyi niyetli işverenler böyle yapmazla da açıklanamaz. Çünkü kapitalist ilişkiler niyetlerden bağımsız gelişir, bunların ekonomik nedenleri vardır. Kapitalist bir düzen içinde sürekli karını düşünmek zorunda olan bir işverenin işyerinde ki işçi sağlığını ve çevre sağlığını tehdit eden ortamları kaldırabilmesi için, elde ettiği kardan bir kısmını buralara aktarmak zorundadır. Ancak işveren için bu ölü bir yatırımdır, neticesinde de kar yoktur. İyi bir kapitalist kar getirmeyen bir yere yatırım yapmaz.

Şöyle bir örnekle açıklayalım. KORUMA TARIM AŞ.de tarım ilaçları üretiliyor bu üretim esnasında bir çok zehirli gaz açığa çıkıyor. İşçilerin zehirli gazlarla irtibatının kesilebilmesi için önce işyerindeki araz gezlerin rdaha kapalı sistemlerle donatılması, daha geniş havalandırma tertibatının yapılması gerekecek, bu para demektir. İkincisi işçilere koruyucu maskeler verilmesi gerekiyor bu da para demektir. Üçüncüsü işçilerin deneyimden ve eğitimden geçirilmesi gerekiyor bu da para demektir. (KORUMA TARIM geçenlerde eski deneyimli işçilerin hemen hemen hepsini fazla ücret alıyorlar diye işten çıkardı. Şimdi deneyimsiz ve bilgisiz ama az maaş alan işçilerle üretime devam ediyor) Dördüncüsü çevreye atılan zehirli gaz ve sanayi artıklarının filtre ve arıtma tesisleriyle önlenmesi gerekir, tabii ki bunlarda para demektir vb.

Şimdi Koruma fabrikasının işçilerin zehirli gazlarla irtibatını kesmiş olsa

daha fazla mı kar edecek? İşçilere koruyucu maskeler verilmiş olsa kar artacak mı? Az maaş alan yeni işçi üretimi düşürecek mi? o patronuna daha az mı kar sağlayacak? Arıtma tesislerini ve filtreleri olması gereken gibi çalıştırsa kar daha mı fazlalaşacak? Bu sorulara verilecek yanıt tekdir HAYIR. Bunlar yapılmış olsa dolaylı olarak üretime olumlu yönde yansımalarda mutlaka olacaktır, ancak işverenin bunları yapmadığı zamanki karları kat kat daha fazla olacaktır.

Kapitalist üretim ilişkilerinde ne insan sağlığının, ne de çevre sağlığının hiç bir önemi yoktur. O her şeyi metalaştırır. Bu üretim biçiminin ayrılmaz bir parçası olan işsizler ordusu da, işverenlerin istedikleri gibi at koşturmalarına olanak veriyor. Bundan dolayı işsizlik bu düzende her zaman olmak zorundadır ve olacaktır. İşçi sağlığı iş güvenliği yasalarında bir çok olumlu maddelerin olmasına rağmen işverenler bunlara hiç uymamakta. devlette buna sessiz kalmaktadır. Üstelik devlet sektörlerinde de bu yasalara uyulmadığı görülmektedir.

Yaşadığımız çağda bilim ve teknoloji

jinin gerektirdiği üretimi elbetteki yapmak zorundayız, işyerleri elbetteki açık kalmak ve işlemek zorunda, Hatta insanlık yararına yeni yeni fabrikalar açılmalı, yeni iş olanakları yaratılmalıdır. Biz hiç bir zaman işyerlerinin kapatılmasından yana değiliz, bunlar yaşamamız için bizlere gerekli şeylerdir. Yalnız şununda unutulmaması gerekir ki, İnsan sağlığı herşeyin üstündedir. Zaten bilim ve teknoloji insan içindir, üretimde insan içindir.

O halde işyerlerinin hem işçi sağlığına hem de çevre sağlığına zarar verici biçimlerde çalıştırılması insanlık suçudur, bu uygulamalar ortadan kaldırılmalıdır.

Üretim kâr yapma esasına dayalı oldukça insan sağlığına yönelik bu tehditler kalkmayacak, üstelik her geçen gün daha da azgınlaşacaktır. İşverenlerin bu tür uygulamalarına olanak tanıyan yasaların kaldırılması için kavga vermek herkes için bir görevdir.

İşçi Sağlığı ve İş Güvenliği yasalarının hayata geçmesi için özellikle sendikaların, diğer kurum ve kuruluşların aktif mücadele vermesi bir zorunluluktur. ■

