



İŞÇİNİN SESİ

CEK-AL

Bütün ülkelerin
proleterleri birleşin!
Karkerên hemû welatan yekbin!

Tek silah parti!
Tek yol devrim!
Yıl:12, Sayı 311, 18 Ağustos 1986

*Ayla Antepli yoldaşımızın SBKP MK Genel Sekreteri
Gorbaçov yoldaşın 27. Kongre'ye sunduğu Politik Rapor'u
değerlendiren yazısının V. bölümünü veriyoruz.*

V.

SBKP 27. Kongresi'nin ardından

Ayla Antepli

“A Gurubu”na öncelik ne anlama geliyor?

Sovyet yazınının, A gurubu üretimine öncelik yasasını anlayış ve açıklayışında ciddi bir teorik karmaşa olduğunu geçen sayımızda belirtmiştik. Bu karmaşadan A gurubundaki büyümenin yalnızca B gurubundaki büyüme *pahasına* ve aynı şekilde B gurubundaki büyümenin de A gurubundaki büyüme *pahasına* olacağına ilişkin anlayış gelişti. Bu karşıklık nereden kaynaklanıyor?

Herşeyden önce A gurubunun öncelikli büyüme yasasının sosyalizmin bir yasası olduğu söyleniyor. Ama gerçekte A gurubuna öncelik tüm sosyo-ekonomik formasyonların bir yasasıdır. Bu yasa, üretimin tüketime olan önceliğinin bir ifadesidir. Üretimle tüketimin ilişkisinden söz ederken Marks, üretimin “gerçekleşmenin (realizasyonun) başladığı nokta ve bu nedenle belirleyici aşama, tüm geri kalan süreci karakterize eden eylem aşaması” olduğunu vurguluyor. “Üretim belirleyici aşamadır. ... Süreç daima üretimle yeniden başlar. Açık ki, değişim ve tüketim belirleyici elementler olamaz.” (Marks, *Ekonomi Politikasının Eleştirisine Katkı*, İngilizce basım,

s.199, 204-205)

Öte yandan, üretimin kendi içindeki belirleyici rolü Marks'ın tanımlamasıyla, iş aletlerini ve emeğin konusunu (toprak, su ve doğadan kendiliğinden temin edilen kaynaklar) içeren üretim araçları oynar. Marks her açıdan “önceliği” iş aletlerine ve onların içinde de “mekanik doğası olanlara” veriyor. (Marks, *Kapital*, İngilizce basım, c.1, s.179-180)

“İş aletlerinin kullanımı ve yapımı, bazı hayvan türlerinde nüve olarak bulunmasına karşın, asıl olarak insanın emek sürecine özgün birşeydir ve bu nedenle Franklin, insanı alet yapan hayvan olarak tanımlıyor. Kemik fosilleri eski hayvan türlerini belirlemede hangi önemi taşırlarsa, geçmişteki emek süreci aletlerinin kalıntıları toplumun ömrünü tamamlamış ekonomik biçimlerine ilişkin araştırmalarda aynı önemi taşır. Yapılan şeylerin kendisi değil ama nasıl ve hangi aletlerle üretildiği, farklı ekonomik çağları ayırt etmemize yardım eder. İş aletleri yalnızca insan emeğinin ulaştığı gelişme düzeyini sağlamakla kalmazlar, aynı zamanda o emeğin uygulandığı toplumsal koşulların göstergeleridir. Emek aletleri arasından mekanik doğada olanlar — ki bir bütün olarak alındığında, üretimin adale ve

kemikleri diye adlandırabiliriz — belirli bir üretim dönemine ilişkin boru, tekne, sepet, kavanoz vb. gibi yalnızca emek için gerekli materyalleri koymaya ya da taşımaya yarayan şeylerden çok daha fazla malzeme sağlar. ...” (agy, s.179-180)

Üretime ve buradan da üretim araçlarına öncelik, her sosyo-ekonomik biçimlenmenin nesnel bir yasasıdır. Bu öncelik anlayışı, tarihsel materyalizmin başlangıç noktasıdır.

Aynı zamanda, üretim araçlarının özellikle de üretim aletlerinin gelişiminin önceliği, emeğin ve üretimin (emek üretkenliğinin) gelişimi için nesnel bir yasadır. Marks bu konuda şöyle diyor: “Emekte en küçük gelişme olduğu anda özel olarak hazırlanmış aletlere ihtiyaç doğar.” (agy, s.179)

İkincisi, üretim araçları üretiminin öncelikli büyüme yasası *tam olarak* kapitalizm altında işler:

“...*Kapitalist toplumda üretim araçları üretimi, tüketim araçlarının üretiminden daha hızlı artar. Belirtildiği gibi bu, kapitalist üretimin, önceki dönemlerde yapılan üretimle ölçülemeyecek ölçüde üstün bir teknik düzeye ulaştığına ilişkin önermenin doğrudan bir*

sonucudur.” (Lenin, “Sözümüne Pazar Sorunu Üstüne”, *Toplu Yapıtlar*, İngilizce basım, c.1, s.88)

Bu yasanın kapitalizm altında işleyişi

Üçüncüsü, üretim araçları üretiminin öncelikli büyüme yasası, kapitalizm altında antagonistik bir karakter taşır. Lenin, bu yasa “bir bütün olarak toplumsal üretime uygulandığında, sabit sermayenin değişken sermayeye oranla daha hızlı büyüme eğiliminde olması yasasıyla özdeşdir” diyor.

Kapitalizm altında tüketim, üretim araçları sahipleri (kapitalistlerin kâr olarak aldığı) ya da işçiler olarak bireylere ödenen para miktarıyla belirlenir. İşçi sınıfının bir bütün olarak tüketimi, bir bütün olarak işçi sınıfına verilen ücretlerin miktarıyla (değişken sermaye) belirlenir. Ve kapitalistler tam da değişken sermayenin düşünülmesi, — mutlak, göreceli ya da ikisi birlikte — yoluyla üretim sürecinde yaratılan artıdeğeri çoğaltmaya bakarlar.

Ücretlerin göreceli olarak düşürülmesi, yani üretim araçlarına oranla payları

nın düşürülmesi, üretim araçlarının gelişmesiyle gerçekleşir. Özellikle daha gelişmiş makinaların kullanılmasıyla emek üretkenliği geliştirilir ve böylece ücretlerin üretim araçlarına oranla değeri düşürülmüş olur. Marks tum bu süreci nisbi (göreceli) artık-değer üretimi olarak adlandırıyor ve şöyle diyor:

“Ancak, bu temelde gelişen, tüm emeğin toplumsal üretici gücünü artırma yöntemleri, aynı zamanda, birikimi oluşturan unsurlar olan artık-değer ya da artık-ürün üretimini yükseltme yöntemleridir. Öyleyse, bunlar, aynı zamanda, sermayenin sermaye tarafından üretimi ya da hızlandırılmış sermaye birikimi yöntemleridir.” (Marks, *Kapital*, c.1, s.624)

Öyleyse kapitalizmde, üretim araçlarının öncelikli büyümesi yasası, nisbi artık-değerin üretimi yoluyla, sömürü derecesinin sürekli artışı yoluyla işler. O halde bu yasanın kapitalizm altında işleyişi, işçi sınıfının refah ve çıkarlarına düşman, zararlı bir yödedir.

Marks, bu yasanın kapitalizm altında işleyişinin olumsuz sonuçlarını kapitalist birikimin genel yasasında formüle etti. Üretim araçlarının ve emek üretkenliğinin gelişimi, üretim araçlarına yatırılan sermayenin (sabit sermaye) büyümesinde ve ücretlere ödenen sermaye miktarının (değişken sermaye) göreceli düşüşünde kendisini gösterir:

“Emeğe olan talep sermayenin bütünü tarafından değil de yalnızca onun değişken kısmınca belirlendiğinden bu talep, toplam sermayenin artışıyla birlikte önceleri farzedildiği gibi artma yerine sürekli azalır. Bu talep, toplam sermayenin büyüklüğüne oranla ve bu büyüklük arttıkça hızlanan bir şekilde artar. Toplam sermayenin büyümesiyle, onun değişken bileşeni ya da ona katılan emek de artar, yalnız bu artış sürekli azalan bir orandadır.” (agy, c.1, s.629)

“Değişken sermayenin toplam sermayeye oranla hızla azalışı, öteki kutupta — daha hızlı biçimde — çalışan nüfusun görünürdeki mutlak artışıyla ters bir şekilde biçimlenir. Ama gerçekte kapitalist birikimin kendisi, enerji ve düzeyiyle doğrudan orantılı bir şekilde suni bir işçi nüfusu, yani genişleyen sermayenin ortalama ihtiyacından daha büyük ölçüdeki bir nüfus, bu nedenle bir artık-nüfus üretir.” (agy, s.630)

“Bu yüzden, çalışan nüfus, sermaye birikimiyle birlikte kendisini suni yapan ve artık-nüfusa dönüştüren araçları da üretir ve bunu giderek artan bir ölçüde yapar. Bu, kapitalist üretim biçimine özgü bir nüfus yasasıdır.” (agy, s.631-632)

“İşçi sınıfının bir kesiminin öteki kesiminin aşırı çalışması yüzünden işsizliğe mahkum edilmesi, tekil kapitalistleri zenginleştirme aracı olur. Bu aynı zamanda toplumsal birikime denk düşen bir ölçekte endüstri yedek ordusu üretimini hızlandırır. Görece artık-nüfusun biçimlenmesinde bu ögenin ne kadar önemli olduğunu İngiltere örneği gösteriyor. İngiltere'nin emekten tasarruf etmek için devasa teknik olanakları var. Bununla birlikte, emek rasyonel bir miktara düşürülüp işçi sınıfına yaş ve cinsiyete göre pay edildiğinde, çalışan nüfus, ulusal üretimi şimdiki ölçüğünde sürdürmede mutlak olarak yetersiz kalacaktır. Şimdi 'üretken olmayan' işçilerin büyük çoğunluğunu, 'üretken' yapmak gerekecektir.” (agy s.636-637)

“Toplumsal zenginlik, işleyen sermaye, onun büyüme enerjisi ve düzeyi ve bu nedenle de mutlak proletarya yığını ve onun emeğinin üretkenliği ne derece büyükse, endüstri yedek ordusu da o derece büyüktür. Sermayenin genişleme gücünü geliştiren aynı nedenler, onun emrindeki işgücünü de geliştirir. Onun için, endüstri yedek ordusu, zenginliğin potansiyel enerjisiyle birlikte artar. Ancak, aktif emek ordusuna oranla bu yedek ordu ne derece büyükse, konsolide olmuş artık-nüfus kitlesi — ki sefaleti emeğin kullanımıyla ters orantılıdır — o derece büyüktür.

“Son olarak ... endüstri yedek ordusunun yaygınlığı ölçüsünde resmi yoksulluk da artar. Bu kapitalist birikimin mutlak genel yasasıdır. Bu yasa da tüm diğer yasalar gibi, işleyişini birçok koşula göre ayarlar ama burada bunların analizi bizi ilgilendirmiyor.” (agy, s.644)

“Toplumsal emek üretkenliğinin gelişmesi sayesinde, sürekli azalan oranda insan emeği harcayarak, giderek artan oranda üretim aracını devreye sokmayı mümkün kılan bu yasa, işçinin üretim araçlarını değil de üretim araçlarının işçiyi kullandığı kapitalist toplumda tamamıyla tersine dönüşür ve şöyle ifade edilir: Emek üretkenliği büyüdüğü ölçüde işçilerin çalışma araçlarına olan basıncı da büyür ve onların varoluş koşulları — yani, işgüçlerini başkalarının zenginliği ya da sermayenin genişlemesi için satma koşulları — daha güvencesiz olur. Üretim araçlarının ve emek üretkenliğinin üretken nüfustan daha hızlı arttığı gerçeği, kendisini, kapitalist anlamda şu ters biçimde ifade eder: Çalışan nüfusun artışı, bu artışın kullanılacağı koşullardan daha hızlıdır.” (agy, s.644-645)

Dördüncü olarak, bu yasanın kapitalizm altında antagonistik işleyişinin, işçi sınıfının tüketiminde buna denk düşen bir azalmaya götürmediğini belirtmek gerekir. Bu yalnızca kriz dönemlerinde olur. “Normal” koşullar altında, bu yasa, işçileri *tüketim araçlarından yoksun bırakarak değil ancak bu tüketim araçlarını ucuzlatarak işler:*

“...Emek gücü dahil tüm metalar tam değerinde alınır ve satılır. Buradan hareketle işgücünün ya da işgücü değerinin üretimi ya da yeniden üretimi için gerekli emek zamanı, işçi ücretinin işgücü değerinin altına düşürülmesiyle azaltılamaz. Bu ancak bu değer kendisindeki bir düşmeyle olur. Belirli bir işgünü uzunluğu içinde artık-emek zamanının uzunluğu zorunlu olarak gerekli emek zamanının kırpılmasından doğar, yoksa sonraki öncesinden doğmaz.”

“Ancak işgücü değerindeki bu düşüş, önceden on saatte üretilen aynı yaşama gereksinimlerinin şimdi dokuz saatte üretilebileceğini gösterir. Bu da emek üretkenliğindeki bir artış dışında imkansızdır. Diyelim ki, verili aletlerle, bir ayakkabı üreticisi bir çift ayakkabıyı oniki saatte üretiyor. Eğer aynı zaman süresi içinde iki çift üretmesi gerekirse, emek üretkenliğini iki katına çıkarmalıdır. Ve bu da aletlerinde, çalışma biçiminde ya da her ikisinde değişiklik yapmadan gerçekleşemez. Öyleyse, üretim koşullarını yani ayakkabı üreticisinin üretim biçimini ve emek sürecinin kendisini devrimciyleştirmek gerekir.” (agy, s.314)

“İşgücü değerinde bir düşüş sağlamak için, ürünleri işgücü değerini belirleyen emek üretkenliği, bu endüstri dallarında artmalı ve bunlar ya geleneksel yaşam araçları sınıfına ait olmalı ya da bu araçları sağlayacak yerleri mümkün kılmalıdır.” (agy, s.315)

“Metalarn değerleri emek üretkenliğiyle ters orantılıdır. İşgücü de, aynı şekilde metaların değerlerine bağlı olduğundan böyledir. Nisbi artık-değer ise tersine bu üretkenlikle doğru orantılıdır. Üretkenliğin artışıyla artar, azalışıyla azalır. Paranın değeri sabit farzedildiğinde 12 saatlik ortalama toplumsal işgünü her zaman aynı yeni değeri üretir. 6 şilin. Bu miktarın artık-değer ve ücretler arasında nasıl pay edildiği bunu değiştirmez. Ancak artan üretkenlik sonucu yaşam gereksinimlerinin değeri düşerse ve işgücünün günlük değeri 5 şilinden 3 şiline düşerse artık-değer 1 şilinden 3 şiline çıkar. İşgücü değerinin yeniden üretimi için 10 saat gereklidi, şimdi yalnızca 6 saat gerekiyor. 4 saat boşta kalıyor ve bu 4 saat artık-değer bölmesine katılabilir. Öyleyse, metalar ucuzlatmak, bu ucuzlama yoluyla işçinin kendisini ucuzlatmak için sermayenin emek üretkenliğini arttırmaya doğru sürekli bir eğilimi vardır.” (agy, s.319)

Böylece, emek üretkenliğinin ve üretim araçlarının gelişimi tüketim malları üretimi alanında da yer alır, ve almaktadır. Bu, aynı zaman birimi içinde ve aynı

emek miktarıyla daha çok ve daha ucuz tüketim maddelerinin üretimine götürür.

Lenin, üretim araçları üretiminin, tüketim maddeleri üretiminden “bağımsız” yer aldığına ilişkin Narodnik düşüncesini şiddetle eleştiriyor:

“Anlaşılabilir mi ki, V'nin C'ye oranını düşüren teknik ilerleme, II. bölümü tam bir durgunluk durumunda bırakıp yalnızca I'de ifadesini bulsun? Bu, yani II. bölümde hiç de birikim olması gerekmediği düşüncesi, her kapitalistten, işletmesini yıkıntının acıları üzerine genişletmesini isteyen yasalarla, kapitalist toplumu yönlendiren yasalarla uygunluk içerisinde midir?” (Lenin, “Sözümün Pazar Sorunu Üzerine”, *Toplu Yapıtlar*, İngilizce basım, e.1, s.88)

Bu nedenle Lenin, üretim araçları üretiminin “önceliğinden” ya da hakimiyetinden, onun tüketim araçları üretiminden daha hızlı arttığının anlaşılması gerektiğini söylüyor. Bu üstünlüğün çelişkili bir özellik taşıdığı kapitalizmde bile, her iki üretim alanı birlikte büyür. Birisi öteki *pahasına* büyür. Tüketimin gelişimiyle çelişkiye giren üretim araçlarının kendisi değildir. Üretim araçlarının özel mülkiyeti ve bunların artık-değer üretimi amacıyla kullanımını, giderek artan bir şekilde büyüyen yedek endüstri ordusunu yaratarak, bir bütün olarak işçi sınıfının tüketimiyle çelişkiye düşer.

A gurubunun öncelikli büyüme yasasının sosyalizm altındaki işleyişi

Beşinci olarak, bu bizi, üretim araçlarının öncelikli büyüme yasasının sosyalizm

altında nasıl işlediği sorusuna getiriyor. Açık ki, bu yasa işler ve işlemelidir ve bu işleyiş olmadan komünizme geçiş olanaksızdır. Üstelik bu yasa, kapitalizm altındaki işleyişine özgü antagonistik özellik ve zararlı etkilerinden arınmış bir şekilde, emek üretkenliğini arttırmaya yönelik tüm yararları ve daha fazlasıyla işlemelidir. Çünkü bu, işçilerin devlet yoluyla üretim araçlarının sahibi olduğu ve onları kullandığı bir toplumdur. Bu büyüme, yalnızca onların çıkarlarına çalışabilir. Sosyalizmde, üretim araçlarının sürekli gelişimini ve emek üretkenliğinin büyümesini getiren şey, göreceli artık-değer üretimi, kâr arayışı değildir. Bu, işçi sınıfı devleti tarafından anlaşıldığı ve uygulandığı kadarıyla toplumun gereksinimleridir Aynı şekilde, tüketim malları üretiminin büyümesini belirleyen, işgücünün değerini düşürme ya da kapitalistler arasındaki rekabet değildir. Devlet başlıca tüm üretim araçlarına sahip olduğunda, bütün işletmelere sahip olup ya da kontrol ettiğinde ve tüm üretim ve tüketim alanlarındaki gelişme merkezi planlamayla düzenlendiğinde, herhangi tekil bir alandaki büyüme ve gelişme ilk olarak bütün ekonominin büyüme ve gelişmesine bağlı, ondan sonra bu tekil alanın bütünü içinde işgal ettiği yere bağlıdır.

Başlangıç noktamız olarak burada, *Gotha Programının Eleştirisi'*nde Marks'ın “emeğin kazanımlarının adil dağılımı” fikrine eleştirisini alalım.

Marks, emeğin kolektif sonuçlarının — toplam toplumsal ürün olarak adlandırıyor — dağıtımına gelmeden önce, nasıl bu toplamdan bir dizi şeyin çıkarılması gerektiğini gösteriyor. Bölü-



mü tümünden aktaralım:

"Bundan çıkarılması gerekenler:

"Birincisi eskimiş üretim araçlarını yenilemek için kullanılacaklara,

"İkincisi, üretimin genişlemesi için yapılacak eklemelere,

"Üçüncüsü, kazalar, doğal afetler vb. sonucu yer değiştirmelere karşı teminat olacak yedek ya da sigorta fonları, 'emeğin azalmayan sonuçları'ndan bu çıkarmalar ekonomik bir gerekliliktir ve büyüklükleri mevcut güç ve araçlarla ve kısmen de hesaplama ve ihtimallerle belirlenir. Ancak hiçbir şekilde eşitlemeyle hesaplanamazlar.

"Geriyse, tüketim aracı olarak hizmet görecektir, toplam ürünün öteki kısmı kalıyor. "Bu bölüm bireylere bölüştürülmeden önce, yine çıkarılması gereken vardır.

"Birincisi, üretime ait olmayan genel yönetim masraflardır.

"Bu kısım, en başından itibaren, bugünün toplumuyla kıyaslandığında, anlamlı bir şekilde sınırlanacak ve yeni toplumun gelişimi oranında azalacaktır.

"İkincisi, okullar, sağlık hizmetleri vb. ortak karşılanacak ihtiyaçlar için ayrılan kısımlardır.

"Bugünkü toplumla karşılaştırıldığında bu kısım oldukça büyür ve yeni toplumun gelişmesiyle daha da büyür.

"Üçüncüsü, çalışmayacak durumda olanlar için ayrılan fonlardır. ...

"Ancak şimdi, programın Lasal'ın etkisi altında, dar biçimde, yalnızca ondan söz ettiği 'dağıtım'a geliyoruz. Yani, kooperatif toplumun tekil üreticileri arasında pay edilen tüketim araçları kısmı.

"(...)

"Burada komünist toplumdaki, ancak, kendi temelleri üzerinde gelişen değil de

tersine, kapitalist toplumun bağrından çıkan komünist toplumdaki söz ediyoruz. Öyle ki, ekonomik, moral, entelektüel, her açıdan, hâlâ, bağrından çıktığı eski toplumun izleriyle damgalıdır. Bununla uyumlu şekilde, tekil üreticiler, toplumdaki — gerekli çıkarmalar yapıldıktan sonra — ona verdiği kadar geri alır. Topluma verdiği, onun tekil emek miktarıdır. Örneğin, toplumsal işgünü tekil çalışma saatlerinin toplamından oluşur. Tekil üreticinin tekil emek zamanı, toplumsal üretime katkıda bulunduğu, onu paylaştığı kısımdır. O, toplumdaki, şu kadar emek miktarı harcadığına ilişkin bir belge alır (ortak fonlara ayrılan emeği çıkarıldıktan sonra) ve bu belgeyle, toplumsal tüketim araçları stokundan aynı emek miktarının karşılığı kadar çeker. Topluma bir biçimde verdiği aynı emek miktarını bir başka biçimde geri alır."

Açıktır ki, bireysel tüketimin (buradan da, bireysel tüketim malları üretiminin gelişme düzeyi ve ölçüsü, böyle bir toplumda, birincisi toplam toplumsal ürünün büyüklüğü ve ikinci olarak da, bunun nasıl dağıtılacağı sorunudur. Yine açıktır ki, toplam toplumsal ürünün tek bir merkezden dağıtıldığı böyle bir sistemde, üretim ya da tüketimin herhangi bir alanı ya da alanları, bireysel tüketim üzerinde öncelik taşır.

Sorunun, yalnızca üretim araçlarının yenilenmesi ve gelişimi için ücretlerden bir indirim sorunu değil "ekonomik bir gereklilik" olarak ilk önceliğin buraya verilmesi sorunu olduğu açıktır. Ancak, bireysel tüketim aynı zamanda tüm toplumsal ürünle ve içinde dağıldığı tüm diğer alanlara göre ölçülmelidir.

Marks'ın söylediklerini, Sovyetler Bir-

liği'ndeki şimdiki duruma, bu açıdan, nasıl uygulayabiliriz?

Çelişki başka yerde yatıyor

Marks'ın söylediklerine ek olarak şunları gözönünde tutabiliriz:

1. Açıktır ki, üretim araçlarının yenilenmesi ve üretimin genişlemesi için yapılan harcamalar, bilimsel ve teknolojik ilerleme dönemlerinde, yeni, gelişmiş ve pahalı makineleri de kapsamak üzere artacaktır. Aynı şekilde, açıktır ki, belli bir zaman dilimi içinde, toplam toplumsal ürünün artmasına etkide bulunacaktır.

2. Marks, toplam toplumsal ürünün genel idari harcamalara ayrılan parçasının "büyük ölçüde sınırlanacağını" tahmin ediyor. Sovyetler Birliği'nde bu tahminin gerçekleştiğini sanmıyoruz.

Tersine, bu ülkedeki bürokrasinin yoğunluğu biliniyor. Bunun toplum ve toplum toplumsal ürün üzerindeki yükü ciddi ölçülerdedir. Ve bu, bürokrasi için gerekli harcamalardan çok daha ötelere gitmektedir. Bu harcamalar, Gorbaçov yoldaşın raporunda söz ettiği gibi, ekonomi ve planlama organlarıncaya yaratılan "suni işler"de gözönünde tutulursa oldukça büyüktür.

Buna ek olarak, raporda geniş bir şekilde açıklanan şey bürokrasinin önemli bir kesiminin Sovyetler Birliği'nde üretimin gelişmesini engellediği gerçeğidir. Raporda, hiçbir şey, ekonomi bakanlıklarının bu konuda oynadığı kadar şiddetle eleştirilmiyor. Birkaç örnek verelim:

"Vitrin süsleme ve içeriğe yönelik önlemler yerine palyatif önlemler kullanımının önüne geçmek özel önemdedir. Bakanlık ve teşkilatların, modernizasyon kisvesi altında yeni fırsatlar yarattığı, bunları günü geçmiş aletlerle doldurduğu ve üretimin daha üst ekonomik-teknik düzeye yükselmesini sağlamayan masraflı projeler hazırladığı rahatsız edici durumlar vardır.

"İşte bu yaklaşıma bir örnek. Dizel lokomotifleri için motor yapan Bryansk motor yapım atölyesi, şimdi 140 milyon rublelik alet yenileme programının ortasındadır. Bu kapasitenin modernizasyonu ne sonuç getirecektir? Şu çıkıyor ki, program ileri teknoloji girişini sağlamıyor. İşçi sayısı şimdiden 1000 kadar artmıştır ve işletmenin geliri düşmüştür. Daha kötüsü, yeni kapasiteyi — daha verimli bir model çizilip denendiği halde — günü geçmiş bir motor için kullanmayı düşünüyorlar.

"Ağır Makina Endüstrisi Bakanlığı ve Demiryolu Bakanlığı yönetiminin bu konudaki konumu ne anlama geliyor? Açıktır ki, bazı yoldaşlar önlerindeki derin önemdeki görevin önemini kavramayı başaramamışlardır. Bunlar, partinin modernizasyon politikasını ve hızlı bilimsel ve teknolojik ilerlemeyi sarsıcı anlayışlar olarak mahkum edilmeyi hak ediyor." (27. Kongre Raporu, s.33-34)

"Sektörel Araştırma Enstitüsü'nün çalışmalarını yoğunlaştırması ve bilimsel, teknolojik ilerlemeyi hızlandırmaya katkısının artırılması için adımlar atılıyor. Ancak bu süreç çok yavaş işliyor. Birçok enstitü hâlâ bakanlık personelinin eklentisi durumundadır. Bölüm çıkarılarını desteklemeleri, bürokratik işlere ve kağıtlara boğulma durumları az rastlanır bir durum değildir. Bilimsel üretime yaklaşma, araştırma enstitülerini üretime katma ve araştırma ve üretim birlikleri sorunları, Haziran konferansında güçlü bir biçimde dile getirildi. Kimlerin buna karşı çıktıklarını, bakanlıkların ve onların parti komitelerinin bu konuda ne tutum aldıklarını ve hayatın istemlerine nasıl tepki gösterdiklerini açıkça belirlemeliyiz.

"Üzüntü vericidir ki, hiç de az olmayan sayıda bilimsel buluş ve icatlar yıllarca ve hatta bazan on yıllarca pratik uygulama bulamıyor. Birkaç örnek vereyim.

"Sovyet bilim adamlarının 30 yıl önce bulunduğu yıpranma karşıtı etki, sürtünmeye açık makina parçasının hizmet süresinde büyük artış getiren, özünde yeni bir yapılaşma

aletinin gelişimini getirdi. Milyonlarca rublelik tasarruf getirebilecek bu buluş, SSCB Petro-Kimya Endüstrisi Bakanlığı'nın ve bir dizi diğer bakanlık ve teşkilatların konuya duyarsızlığı nedeniyle henüz geniş çapta bir uygulama alanı bulamadı.

"On yıla yakın bir süredir yeni icat edilen, makineleri en güç koşullarda daha güvenilir yapan, sürtünmeye karşı millerin yaygın ölçüde kullanılmayışından Motorlu Araçlar Endüstrisi Bakanlığı ve Planlama Teşkilatı sorumlu tutulmalıdır. Makina Aletleri Endüstrisi Bakanlığı, madencilik ve başka alanlarda hidrolik teknoloji yaygın kullanımını, emek üretkenliğini birkaç katı arttırmayı ve çalışma koşullarını iyileştirmeyi mümkün kılan hidrolik motorların yapımını sorumsuzca durdurdu." (agy, s.35)

3. Görüldüğü gibi, Marks'ın okul, hastahane hizmetleri gibi ortaklaşa doyurulan ihtiyaçlara ayrılan masrafların artacağı yönündeki tahmini gerçekleşmiştir. Eğitim ve tıbbi tedavi Sovyetler Birliği'nde kolayca sağlanabilir ve parasızdır. Bu, Sovyetler Birliği'nin büyük başarılarından biridir ve hiçbir kapitalist ülkeyle kıyas kabul etmez bir ölçüdedir. Marks'ın sözleri Sovyetler Birliği'nde bu alanda geçerlidir:

"Üretici, özel birey oluş kapasitesiyle kaybettiği değerden toplum üyesi oluş kapasitesiyle doğrudan üyesi oluş kapasitesiyle doğrudan ya da dolaylı yararlanır." (Marks, Gotha Programı'nın Eleştirisi)

4. Şimdiye dek değindiğimiz noktalara kısaca bakarsak:

1. numara toplumun üzerinde bir yük sayılmaz. Çünkü üretim araçlarını geliştirmek ve emek üretkenliğini arttırmakla, toplum tarafından yapılan yatırımı fazlasıyla geri öder. Bu yüzden "önceliği" vardır ve olmalıdır. Kollektif ya da bireysel tüketimle bir çelişki yoktur.

Ancak, öte yandan 2. numara hem üretim hem de tüketimle doğrudan çelişkilidir. Kaynakları üretimden alıyolar ve onları telef eder ve gördüğümüz gibi, aynı zamanda, üretimi engeller.

Ancak bu örnek, Marks'ın sözünü etmediği, ancak Sovyetler Birliği'nde toplum üzerinde büyük bir rol oynayan üretken olmayan ve kaynakları telef edici örneklerden yalnızca biridir.

Gorbaçov yoldaşın okuduğu raporda, "ekonomik büyüme rezervlerini harekete geçirme" başlığı altında büyük bir bölüm vardır. Ancak bu bölüm gerçekte, makineler ve emeği içeren üretim kaynaklarının büyük çapta telef oluşuyla ilgileniyor.

Gorbaçov yoldaş aşırı bir zararın olduğu dört alanı tartışıyor:

1. Sabit üretim yataklarının (fabrika, makina) düşük kapasitede kullanımı:

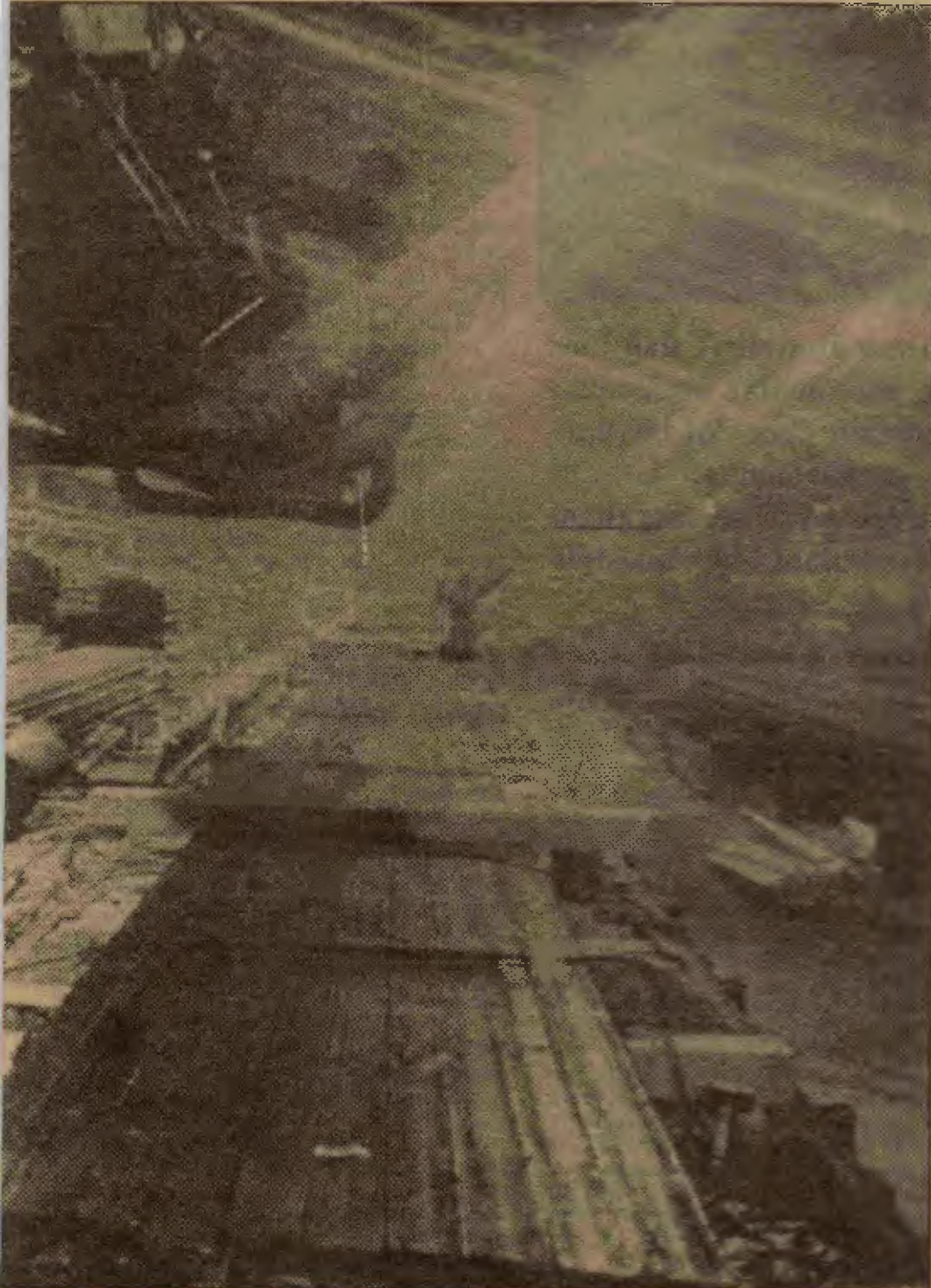
"Ülkemiz bütün olarak her yıl, olması gerekenin altında gerçekleşen kapasite nedeniyle milyarlarca ruble değerinde endüstriyel çıktı kaybediyor. Planlama ve ekonomi organları ve işletmelerdeki işçi kollektifleri, mevcut kapasitenin planlanan düzeyde işlenmesi için mümkün olan herşeyi yapmalıdır." (27. Kongre Raporu, s.51)

2. Parça dağıtımı:

"Parça dağıtımını gerekliliğini karşılama eksikliği başka bir engeldir. Bir yerdeki bu tür bir aksama tüm ulusal ekonomide dalgalanma yaratır ve verimi düşürür. İstikrarsız üretimin zararları da elle dokunulabilecek bir düzeydedir. Ay başlarında, birçok fabrikanın çalışmaktan çok atıl kaldığı bir sır değildir. Ay sonlarında ise kalite düşüklüğüyle sonuçlanan tam bir acelecilik vardır. Bu kronik hastalığın kökü kazanmalıdır." (agy, s.51)

3. Yüzeysel işler:

"Bazı ekonomi menejerleri insan gücü sıkıntısından şikayet ediyorlar. Sanırım şikayetler çoğu durumda temelsizdir. Soruna daha yakından bakarsanız emek sıkıntısı



olmadığını görürsünüz. Ancak, düşük emek üretkenliği, yetersiz iş örgütlenmesi ve etkin olmayan teşvik sistemleri vardır. Buna, ekonomi ve planlama organlarının yaratılan yüzeysel işleri ekleyin. Şurası çok iyi bilinen bir gerçektir ki, işletmelerimiz ve proje ofislerimizin ve araştırma enstitülerimizin bir kısmı, aynı iş için, başka ülkelerdeki karıştırlarına göre oldukça fazla personele sahiptir.” (agy, s.51)

4. Düşük kalite düzeyleri:

“Proje aksaklığı, teknolojiden sapma, düşük kalite materyal kullanımı ve kötü sonul işlem yüzünden büyük maddi ve moral kayıplar vermeyi sürdürüyoruz. Bu makina ve aletlerin güvenilirlik ve hassaslığını etkiliyor ve tüketicinin mal ve hizmet talebini engelliyor. Geçen yıl milyonlarca metre kumaş, milyonlarca çift ayakkabı ve diğer pek çok tüketim maddesi geri gönderildi ya da düşük kalite mal olarak damgalandı. Kayıplar ciddidir: Zıyan olan hammaddeler ve zıyan edilen yüzbinlerce işçinin emeği. Hatalı ya da düşük kalite mal üretimini bertaraf etmek için radikal önlemler alınmalıdır. Parasal ve idari etkiler ve yasalar, bu amaç için tüm güçle uygulanmalıdır. Ayrıca, ürünün kalitesine ilişkin özel bir yasa çıkarmaya gereksinim vardır.” (agy, s.52-53)

Gorbaçov yoldaşın bu bölümde yaptığı gözlemler zıyanın ölçüsünü vermeye yetiyor: Ağır endüstrinin varolan kapasiteyi tam olarak kullanması bile, gerçekten ürünün artış hızını iki katına çıkaracaktır. Gorbaçov yoldaş bu konuda şöyle diyor:

“Bu yılki büyümenin hemen hemen tümü artan emek üretkenliği ve azalan materyal ve enerji tüketiminden gelecektir.” (agy, s.52)

5. Marks'ın o zaman göremediği toplum ve toplam toplumsal üretim üzerindeki diğer bir yük de savunma harcamalarıdır. Raporda, bu konuda bir rakam yoktur. Savunma harcamaları konusunda resmi Sovyet rakamları, genellikle, gayri safi milli hasılanın yüzde 4-5'i kadardır. Batının bu konudaki tahminleri ise yüzde 10-20 arasında değişmektedir. Ne olursa olsun, savunma harcamalarının Sovyet toplumu ve ekonomisi üzerinde ağır ve giderek artan bir yük olduğu açıktır.

6. Bütün bunlara ulusal çapta ekonominin örgütlenmesi, planlama ve iş yönetimi alanlarındaki eksiklik ve sorunlar eklenmelidir. Gorbaçov yoldaş, bu sorunlara ayrı bir bölüm ayırıyor. Biz bunlara daha sonra döneceğiz.

7. Son olarak, üretim ve toplumun alt yapısını geliştirmeye yönelik masrafları ekleyebiliriz. Bunlar yol, demiryolu, havaalanı yapımı, iletişim ağı, elektrik enerjisi vb. yatırımları içerir.

Bütün bunlardan açıkça görülüyor ki, bireysel tüketim maddelerinin üretim ve tüketimi alanına gelmeden önce, toplam toplumsal sermayeden çıkarılacak çok şey vardır. Üretim araçlarının üretimiyle, tüketim araçları üretimi arasında kalıcı bir çelişki yoktur. Üretim araçları üretimi tüketim araçları üretimi pahasına olmaz, tersine üretim araçları üretiminin gelişimi, tüketim maddeleri üretiminin gelişmesini mümkün kılar, onu teşvik eder. Toplumsal ve bireysel tüketim arasında bir çelişki söz konusu değildir. Marks'ın söylediği gibi, bir alandaki kayıp öteki alandaki kazanımdır.

Ancak, ister toplumsal ister bireysel olsun, üretim ve tüketimle bürokrasi, kaynakları telef etme, hatalı yönetim, kötü planlama ve örgütlenme ve savunma harcamaları arasında keskin bir çelişki vardır. A gurubu ve B gurubundaki, yani üretim ve tüketim alanındaki eksiklik ve kusurlar, tüm bu faktör ve eksikliklerle, kapitalizmin baskıcı kalıntılarıyla sıkı sıkıya bağlı olan emek üretkenliğini geliştirmedeki başarısızlıklarla açıklanabilir. Bütün bunlar hep birlikte toplum üzerinde büyük bir yük oluşturuyor ve bu yük sosyalizmin daha fazla gelişmesini



Teorik olarak, tüketim mallarının üretimi ve dağılımı arasındaki sorunlar ve gelirle harcamalar arasındaki uçurum, üretim araçları üretiminin öncelikli büyüme yasasına referans verilerek açıklanamaz. Üretim araçları üretiminin öncelikli büyüme yasası, sosyalizm altında, tüketim malları üretiminin büyümesiyle çelişmez, onu mümkün kılar.

engelliyor.

Gorbaçov yoldaşın ziyandan, hatalı yönetimden, kötü planlama ve örgütlenmeden kaynaklanan kayıpları azaltma amacını koyduğu açıktır. Aşağıda bunu nasıl gerçekleştirmeyi planladığını göreceğiz.

* * *

Şimdi sosyo-ekonomik gelişmenin ivmesi, stratejisi açısından anahtar rol oynayan bilimsel ve teknolojik ilerleme temelinde, ulusal ekonominin modernizasyonu için Gorbaçov yoldaşın koyduğu plana ilişkin görüşlerimizi özetlemeye çalışalım.

Daha önce de belirttiğimiz gibi, Gorbaçov yoldaş, tüketim malları üretimine “en büyük önceliği” vermek ve “pazarı çok çeşitli mal ve hizmetlerle doyurmaktan” söz ediyor ama buna nasıl erişileceği sorusuna pek fazla değinmiyor. Bu tutum, tüketim mallarının üretim ve dağılımı sorunlarına gerekli özen ve önceliğin pratikte verilip verilmeyeceği sorusunu gündeme getiriyor.

Bu sorunun ciddi bir sorun olduğunu birçok açılardan belirtmiştik. Kısaca

özetleyecek olursak, Sovyet emekçi halkının yaşam düzeyi ve kalitesi açısından, toplumsal gerginliklere yol açan geniş bir parti, hükümet görevlileri ve menejerler katmanına tanınan özel ayrıcalıklar ve özel dükkanlar açısından, rüşvet, çürüme ve karaborsanın beslenmesini sağlayan atmosfer açısından sorunu ele almıştık.

Bütün bunlar Sovyet toplumu üzerinde büyük bir yük oluşturmakta, sosyo-ekonomik gelişmesini geciktirmektedir.

Bu gerçek, tüketim mallarının üretim ve dağılımındaki aksaklık ve bozukluklar, herkese çalışmasına göre dağılım yasaının işleyişini sarsmaya meylettği anlaşılacağıda özellikle açığa çıkar. Bu da, dönüp emek üretkenliğinin gelişimini geride tutmaya katkı yapar.

Teorik olarak, tüketim mallarının üretimi ve dağılımı alanındaki sorunlar ve gelirle harcamalar arasındaki uçurum, üretim araçları üretiminin öncelikli büyüme yasasına referans verilerek açıklanamaz. Üretim araçları üretiminin öncelikli büyüme yasası, sosyalizm altında, tüketim malları üretiminin büyümesiyle çelişmez, onu mümkün kılar.

Tüketim malları eksikliği sorununa

toplam toplumsal üretimin dağılımı açısından yaklaşmak gerekir. Marks'ın getirdiği temel şemaya göre, asıl çelişkinin, üretken olmayan değişik alanlara yapılan harcamalarla üretim araçlarının ve yaşama gereçlerinin üretimine yapılan harcamalar arasında olduğu açıktır.

Üretken olmayan alana girenler arasında, Marks'ın sosyalizmde payının büyüyeceğini söylediği, toplumsal ihtiyaçları karşılayan ve bir bütün olarak topluma katkısı olan harcamalar (sağlık, eğitim, çalışmayacak durumda olanların bakımı vb.) ve Marks'ın sosyalizmde payının azalacağını söylediği yönetsel harcamalar bulunur. Buna biz savunma harcamaları ve zıyanın getirdiği kayıplar gibi Sovyetler Birliği'nde büyük rol oynayan şeyleri de ekledik.

Bütün bunlardan aşağıdaki sonuçları çıkarabiliriz:

1. *Bireysel* tüketim araçları üretiminin görece yavaş büyümesi, sosyalizmin ayırd edici bir özelliğidir. Çünkü burada öncelik, *toplumsal* tüketim gereksinimlerini karşılamaya yönelik üretimin büyümesindedir. Bu, Sovyet yazınının haklı olarak vurguladığı, unutulmaması gereken bir noktadır. Bireysel tüketim mallarının üretimi (açık gereksinimler dışında) öncelikler listesinin altında gelir.

2. Ancak, Sovyetler'de olan yalnızca üretim araçlarının ve toplumsal tüketim araçlarının, bireysel tüketim araçları üretimi üzerindeki önceliği değildir. Bu alanlar büyür ve büyümelidir. Sorun, Marks'ın sosyalizmde küçüleceğini söylediği, üretken olmayan alanın Sovyetler Birliği'nde büyümesidir. Bunların en başında yönetim harcamaları geliyor. Bu, bütün bir menejerler, direktörler, memurlar ve planlamacılar katmanını içeriyor. İkinci olarak, Marks'ın şemasında olmayan *savunma* harcamaları vardır. Üçüncü olarak, zıyan, kötü yönetim ve kötü planlamadan kaynaklanan masraflar ki, bunların büyük bir rol oynadığı Gorbaçov yoldaşın okuduğu rapordan anlaşılıyor. Birinciyle üçüncü arasında yakın bir iç bağlantı vardır.

3. Tüm bu üretken olmayan harcamalar, bir bütün olarak toplum üzerinde, üretim ve tüketimin gelişmesi üzerinde büyük bir yükü vardır. Bunlar Sovyetler Birliği'nin karşı karşıya olduğu başlıca iki soruna indirgenebilir.

Birincisi içsel bir sorundur. Bürokrasinin hem kendisinin ekonomik bir yük olarak ve hem de ekonomik gelişmeyi, toplumsal ve siyasal hayatın gelişimini (demokrasinin gelişimi) geciktirici bir faktör rolü oynaması sorunudur.

Diğeri ise uluslararası bir sorundur. Bu da tek bir sosyalist ülke ya da sosyalist ülkeler topluluğunun, henüz kapitalizmin ve emperyalizmin egemen olduğu bir dünyada yaşaması ve savunulması sorunudur.

Bu iki sorunun, sosyalizm altında tam olarak çözülmesi mümkün değildir. Sınırlanabilir ve çözümlerine doğru adımlar atılabilir. İse yalnızca ve yalnızca Sovyetler Birliği'nde demokrasinin gelişmesi ve bir bütün olarak dünyada sosyalist devrimin ilerleyişiyle mümkündür.

4. Hızlandırma stratejisine dönersek. Sorun, varolan temelde hızlandırmanın yani bürokrasinin boyutlarını, gücünü ve oynadığı geri çekici rolü demokrasinin gelişmesini sağlayarak azaltmaksızın, özellikle tüketim ve emek üretkenliği alanlarındaki sorunları hafifletmek yerine onların yoğunlaşmış ve yoğunlaşmayacağı sorunudur.

5. Söylediğimiz gibi, rapordaki eleştiriler, özellikle de bu bölümde yer alanlar gösteriyor ki SBKP ve Gorbaçov yoldaş sorunların çok iyi farkındadırlar. Gelecek sayımızda ekonominin yönetimi, toplumsal siyaset, demokratikleşme ve partiyle ilgili sorunlarla başlamak için neler önerdiklerini göreceğiz. Ancak, önce Sovyet ekonomisinin en sorunlu sektörlerinden birine, tarım sektörüne bakmamız gerekecek.

(Devam edecek)